



HELP, WAAR GÁÁT DIT OVER.....

LAAGGELETTERDHEID TEGEN HET LICHT

// INHOUDSOPGAVE

Samenvatting	4
1. Lezen, schrijven en rekenen in een inclusieve samenleving	5
2,5 miljoen laaggeletterden in Nederland	5
Cijfers... als bron voor maatschappelijke dialoog	5
Cijfers... als bron voor beleid	5
Hoe zijn de cijfers berekend?	5
Een eerste differentiatie	6
Laaggeletterdheid, al jarenlang een belangrijk beleidsthema	6
Naar een inclusieve samenleving	7
Naar een Regionaal Plan Aanpak Laaggeletterdheid	7
2. Aanneمة 1: Laaggeletterden vormen een homogene groep	9
De aanname	9
Verschillen in gender, leeftijd, branche en beroep	9
Verschil in niveau	9
Verschil in oorzaken en leervermogen	10
Verschil in behoeften	10
Verschil in persoonlijkheid, houding en motivatie	10
Homogene groep gedifferentieerd: cijfers en percentages	11
Friese gemeenten, laaggeletterdheid 16-65-jarigen	11
Kortom	12
3. Aanneمة 2: Alle laaggeletterden hebben moeite met taal en kunnen zich daardoor onvoldoende redden	13
De aanname	13
Wat is nodig om je te kunnen redden?	13
Basisvaardigheid 1: Lezen, schrijven en rekenen	13
Basisvaardigheid 2: Digitale vaardigheden	13
Basisvaardigheid 3: Financiële vaardigheden	13
Basisvaardigheid 4: Gezondheidsvaardigheden	14
Basisvaardigheid 5: Sociale en juridische vaardigheden	14
Geïsoleerde persoon, of context?	14
Kortom	15
4. Aanneمة 3: Bijscholing is de oplossing voor een tekort aan taalvaardigheden	16
De aanname	16
Tekort aan taalvaardigheden	16
Meer dan (bij)scholing	16
Behoeftة en leerbaarheid	17
Effectmeting... een heikel punt	18
Kortom	18

5. Aanneمة 4: De meest effectieve bijscholing bestaat uit taalles, verzorgd door professionele docenten	19
De aanname	19
Taal en taalles zijn essentieel: meedoen en werk	19
Door professionals – volwassenenonderwijs	19
Door vrijwilligers – laagdrempelig	20
Door professionals – preventie	20
Kortom	20
6. Aanneمة 5: Samenwerking ontstaat vanzelf wanneer betrokkenen bij laaggeletterdheid met elkaar om tafel gaan	22
De aanname	22
Betrokkenen bij laaggeletterdheid	22
Missies, visies, strategieën, doelstellingen, belangen	22
Organiseren van overleg	23
Kortom	23
7. Aanneمة 6: Laaggeletterdheid kan eenvoudig worden aangekaart door professionals	24
De aanname	24
Betrappen op onvermogen of een toegestoken hand?	24
Wat wordt aangekaart?	24
Waarom wordt het aangekaart?	24
Hoe wordt het aangekaart?	25
Wanneer wordt het aangekaart ?	25
Door wie wordt het aangekaart?	26
Kortom	26
Bijlage 1: Verschillen in cijfers	27
Bijlage 2: Cijfers Nederland, Fryslân en Friese gemeenten	30
Percentage laaggeletterden	30
1. Percentage mild-laaggeletterden	31
2. Percentage sterk-laaggeletterden	32
3. Absolute aantallen laaggeletterden	33
4. Absolute aantallen mild-laaggeletterden	34
5. Absolute aantallen sterk-laaggeletterden	35
Bijlage 3: Samenvatting Fryslân	37
Bijlage 4: Leefbaarheidsmodel (FSP) en laaggeletterdheid	39
Bijlage 5: Geïnterviewde experts	42
Bijlage 6: Literatuur en instanties	43

// SAMENVATTING

De Nederlandse samenleving is de afgelopen decennia (digi)taliger, complexer, en 'sneller' geworden. Om voldoende mee te kunnen doen en de voortdurende ontwikkelingen bij te kunnen houden dienen mensen over een aantal basisvaardigheden te beschikken. Deze basisvaardigheden houden het voldoende beheersen van rekenen en de Nederlandse taal in, en het beschikken over toereikende vaardigheden op digitaal, financieel, sociaal en juridisch gebied en op het gebied van gezondheid. Kunnen lezen, schrijven en rekenen geldt als eerste basisvaardigheid, die tevens een essentiële voorwaarde vormt voor de andere basisvaardigheden.

Zelfredzaamheid in de samenleving vraagt dus om een bepaald beheersingsniveau van de Nederlandse taal en van rekenen. Achterblijvende vaardigheid op die gebieden wordt *laaggeletterdheid* genoemd. En deze gebrekkige vaardigheid heeft grote invloed op de veerkracht vanuit de overige basisvaardigheden. Immers, zonder voldoende beheersing van rekenen en de Nederlandse taal is het moeilijk om vaardig te zijn en blijven op juridisch (wetten, regels, maatregelen, kwijtscheldingen, toeslagen), digitaal (informatie zoeken op internet, mailen, appen, internetbankieren, indienen belastingaangifte), sociaal (communiceren, sociale kaart) en financieel gebied (administratie, inzicht in besteedbaar inkomen, plannen van uitgaven, kennen van regelingen) en op het gebied van gezondheid (voeding, maatregelen rond corona, leefstijl). Basisvaardigheden overlappen en beïnvloeden elkaar en vormen een integraal geheel.

Volgens berekeningen van de Algemene Rekenkamer, gebaseerd op bepaalde definities van lees-, schrijven rekensvaardigheden (Israël et al., 2016) is landelijk 18 procent, dus 1 op de 6 van alle inwoners van Nederland van 16 jaar en ouder, laaggeletterd. De aanpak van laaggeletterdheid staat, gebaseerd op deze cijfers, al jaren hoog op de politieke en maatschappelijke agenda: het wegwerken van taalachterstanden draagt immers bij aan de 'inclusieve samenleving'. Maar wat is laaggeletterdheid precies? Hoe is het met geletterdheid gesteld in de regio? Bestaat dé laaggeletterde of gaat het om een heterogene groep? En ervaren ze allemaal problemen? Kunnen ze zich allemaal onvoldoende redden? En is taalles de meest effectieve oplossing? En vormt die '1 op de 6' wel een stabiel fundament voor het voeren van beleid?

In dit onderzoek worden enkele aannames over (de aanpak van) laaggeletterdheid tegen het licht gehouden, en passeren vele niveaus, verschillen, karakteristieken, oorzaken en gevolgen van laaggeletterdheid de revue, maar ook de norm die ten grondslag ligt aan het vereiste taalniveau: het zelfredzaam kunnen en blijven meedoen aan de huidige samenleving. Kán iedereen dat wel? Zou er ook niet oog moeten zijn voor andere kwaliteiten dan alleen de cognitieve? Waar ligt het probleem van laaggeletterdheid... bij de toenemende en complexere eisen van de samenleving of bij het taalniveau van de mensen met laaggeletterdheid, of bij beide?

Uit gesprekken met experts en uit literatuuronderzoek klinkt dan ook een pleidooi om voorbij het smalle terrein van *laaggeletterdheid* naar het brede veld van *basisvaardigheden* te kijken, en aanbod te ontwikkelen wat zich richt op de versterking ervan, in een samenleving waarin *Leven Lang Leren* of het ontwikkelen van *21e Century Skills* gemeengoed is.

Dit biedt de mogelijkheid om te kijken naar 'situaties en kansen' in plaats van naar mensen met een 'onvoldoende' en naar 'achterstanden die weggewerkt moeten worden'? Daarnaast klinkt het pleidooi om *krachtig in te zetten op preventie*: het voorkomen van laaggeletterdheid door gedegen basis- en voortgezet onderwijs en het doorbreken van de intergenerationele keten van laaggeletterdheid. Ouder-kind-benadering, niet alleen gericht op taal, maar op alle basisvaardigheden, kan daarbij het verschil maken. Tot slot klinkt een pleidooi om naast aanpak van achterstanden (*curatie*) en het zorg dragen voor een goede start om risico te voorkomen (*preventie*) oog te hebben voor *amplitie*: het bevorderen van welzijn en welbevinden van mensen.

Een integrale aanpak van laaggeletterdheid, of beter, een *aanpak die zich richt op het versterken van het brede palet aan basisvaardigheden*, kan het best aansluiten bij de leefwereld van mensen. Die wereld vormt immers een integraal geheel, waarin laaggeletterdheid en achterblijvende basisvaardigheden effect hebben op werk, wonen, gezondheid, onderwijs, inkomen, veiligheid, sociaal leven en *Mienskip*, zorg van mensen en... meedoen aan de samenleving. Deze benadering sluit aan bij de onlangs door de SER (2019) bepleite integrale aanpak van het thema.

// 1. LEZEN, SCHRIJVEN EN REKENEN IN EEN INCLUSIEVE SAMENLEVING

Laaggeletterdheid tegen het licht. Kunnen lezen, schrijven en rekenen, en de beheersing van digitale vaardigheden, om sterker (in het leven) te (kunnen) staan, en te kunnen meedoen aan de steeds taliger, complexer, 'sneller' en digitaler wordende samenleving.

2,5 miljoen laaggeletterden in Nederland

"In Nederland hebben 2,5 miljoen mensen van 16 jaar en ouder moeite met lezen, schrijven en/of rekenen. Vaak hebben zij ook moeite met digitale vaardigheden. Dat staat gelijk aan 18%, dus ongeveer 1 op de 6 mensen in Nederland. Daarvan hebben bijna 1,8 miljoen mensen tussen de 16 en 65 jaar (beroepsbevolking) moeite met taal en/of rekenen. Meer dan de helft van deze groep is autochtoon."

"De samenleving wordt sterker als iedereen kan meedoen. Kunnen lezen, schrijven en rekenen en voldoende digitale vaardigheden zijn daarvoor een voorwaarde."

Cijfers... als bron voor maatschappelijke aandacht en dialoog

Met deze woorden beschrijft de zich sterk voor de vermindering van laaggeletterdheid inzettende Stichting Lezen & Schrijven het thema op haar website. Deze cijfers en percentages zijn zeer effectief als het gaat om het *onder de aandacht brengen* van laaggeletterdheid, en het voeden van de maatschappelijke dialoog over het thema. Zo'n hoog percentage, daar móet wel iets aan gedaan worden. De motivatie om laaggeletterdheid aan te pakken is dan ook groot: 1 op de 6 mensen laaggeletterd... dat moeten we als samenleving toch niet toestaan? Er wordt dan ook door tal van samenwerkende partijen met enthousiasme beleid gemaakt en uitgevoerd om laaggeletterdheid uit te bannen via een scala aan (taal)cursussen, computerlessen, maatjesprojecten en bijvoorbeeld formulierensprekuren.

Cijfers... als bron voor beleid

De cijfers en percentages klóppen volgens berekeningen, die gebaseerd zijn op bepaalde definities. Het betekent echter niet dat gesproken kan worden van dé laaggeletterde, dat iedere laaggeletterde problemen ervaart en (vooral) geholpen zou zijn met taallessen. De verschillen binnen de groep zijn enorm, alleen al qua afkomst, levenssituatie, arbeidssituatie, persoonlijke veerkracht, leeftijdsgroep, steunbehoefte en leervermogen. De focus op *1 op de 6 mensen* is dan ook niet vruchtbaar als vertrekpunt voor beleid, zonder te kijken naar de vele verschillen *binnen die 1 op de 6 of die 2,5 miljoen inwoners van Nederland*.

Hoe zijn de cijfers berekend?

Het aantal van 2,5 miljoen is gebaseerd op berekeningen van de Algemene Rekenkamer (Israël et al., 2016). De Rekenkamer hield de in 2012 door de Organisatie voor Economische Samenwerking en Ontwikkeling (OESO/OECD, 2013) uitgevoerde berekeningen tegen het licht en concludeerde dat het OESO-aantal van 1,33 miljoen laaggeletterden in Nederland op een te smalle definitie berustte, namelijk alleen de moeite met *taal*. In 2011 had het Ministerie van OCW de definitie van laaggeletterdheid echter verbreed naar "*luisteren, spreken, schrijven, gecijferdheid en in dat kader het gebruiken van alledaagse technologie*". Uitgaande van de gewijzigde definitie moest het daarom om ruim 2,5 miljoen mensen van 16 jaar en ouder gaan. Sindsdien vormt dit voor het peiljaar 2012 bijgestelde aantal van 2,5 miljoen laaggeletterden de basis van het meeste beleid op het thema. Het gaat volgens deze berekeningen om zo'n:

- 423.500 mensen die alleen moeite met taal hebben (16-65-jarigen: 273.000)
- 1.503.500 die moeite met taal én rekenen hebben (16-65-jarigen: 1.060.400)
- en 590.000 die moeite hebben met alleen rekenen (16-65-jarigen: 446.500)

Een eerste differentiatie

Stichting Lezen & Schrijven (2020) baseert zich op deze berekeningen ¹ in haar (adviezen over de) aanpak van laaggeletterdheid: 2,5 miljoen inwoners van Nederland (18%) van 16 jaar en ouder. Bij de beroepsbevolking (16-65-jarigen) gaat het om 1,8 miljoen (12%). De groep laaggeletterde 65+ telt landelijk 0,7 miljoen of 700.000 mensen. Van alle laaggeletterden valt 72 procent onder de beroepsbevolking, 28 procent is 65+. Dikwijls hebben mensen met laaggeletterdheid ook moeite met digitale vaardigheden. Meer dan de helft van deze groep is autochtoon (*bijlage 1*).

Ook *Geletterdheid InZicht* (2020), een initiatief van de partners van het programma *Tel mee met Taal* (onderzoeksbureaus ROA, Etil & ECBO) meldt dat 12 procent van de 16-65-jarige inwoners van Nederland *laaggeletterd* is. In Fryslân gaat het volgens deze berekeningen om 13 procent van de beroepsbevolking ². *Landelijk* gaat het bij eenderde (31%) van de laaggeletterden om migranten van 30 jaar en ouder met partner en/of kinderen. Zij vormen landelijk verreweg de grootste groep. In Fryslân vormen de autochtone werkenden van 50 jaar en ouder, met gezin, de grootste groep (20%), gevolgd door de 'restgroep' 2e generatie migranten, jongeren met kinderen, 1e generatie migranten zonder partner en kinderen, en oudere werknemers 50+ zonder partner en kinderen (17%). In het volgende hoofdstuk wordt de groep laaggeletterden verder gedifferentieerd, en wordt dus ingegaan op vele verschillen binnen de groep mensen met laaggeletterdheid.

Let wel: Fryslân is een tweetalige provincie, waarin mensen, net als driekwart van alle kinderen wereldwijd, vanaf hun geboorte of kindertijd opgroeien met twee moedertalen. Deze twee- of meertaligheid heeft geen negatieve invloed op geletterdheid (Unsworth, 2010).

Laaggeletterdheid, al jarenlang een belangrijk beleidsthema

Rond 2007 ontstond maatschappelijke kritiek op de kwaliteit van taal- en rekenonderwijs, vanwege een gestage vermindering van over enkele tientallen jaren gemeten prestaties van leerlingen. Deze kritiek leidde ertoe dat in 2008 beschreven werd welk niveau aan taal- en rekenvaardigheden leerlingen zouden moeten beheersen in opeenvolgende fasen van het onderwijs. Het ging daarbij om functionele niveaus (F) op vier momenten in hun schoolloopbaan, van basisonderwijs tot de uitstroom naar de arbeidsmarkt of instroom in het hoger onderwijs. Er werd bepaald dat het functionele niveau 2F als algemeen maatschappelijk niveau van voldoende geletterdheid zou gelden: het niveau waaraan iedere inwoner (16+) van Nederland zou moeten voldoen. Niveaus onder 2F worden *laaggeletterdheid* genoemd. Het geheel aan niveaus werd aangeduid als referentiekader en werd vastgelegd in de *Wet referentieniveaus Nederlandse taal en rekenen* die op 1 augustus 2010 van kracht ging. Dit referentiekader vormt sindsdien de basis voor lesmethoden, leermiddelen, toetsen en examens. Het algemeen maatschappelijk niveau 2F geldt als referentieniveau voor eind Vmbo en Mbo 1, 2 en 3, voor zowel taal als rekenen (SLO, 2020). Het 2F-niveau is nodig voor het behalen van een startkwalificatie.

In 2019 geven Gubbels, van Langen, Maassen en Meelissen (PISA, 2019) aan dat de score van *leesvaardigheid* onder 15-jarige leerlingen in Nederland tussen 2003 en 2015 significant hoger lag dan het gemiddelde van vijftien EU-landen, maar vanaf 2015 plotseling daalde naar een significant lager niveau in 2018, onder het gemiddelde EU niveau. Vooral jongens scoorden laag. Het zou recentelijk om 24 procent laaggeletterdheid onder jongeren gaan. Bonset (2020) plaatst kritische kanttekeningen bij deze uitslag. Qua *opzoeken van informatie* scoren Nederlandse leerlingen beduidend hoger dan hun leeftijdgenoten in de andere EU-landen, *qua begrijpen van teksten* scoren ze gelijk, alleen qua *evalueren*, dus het *nadenken over wat ze lezen*, scoren ze onder het gemiddelde. De door PISA beschreven 24 procent onder jongeren schommelt op grond van bovenstaande analyse eerder rond de 5 procent, geeft de onderzoeker aan. De Greef, Segers en Nijhuis (2014) geven aan dat laaggeletterdheid onder 16-65-jarigen gestegen is van 9,4 procent in 1995 naar 12,0 procent in 2013.

¹ Alle in de onderzoeksliteratuur genoemde aantallen zijn gebaseerd op modelmatige berekeningen waarin diverse aannames besloten liggen. Het voert voor dit onderzoek te ver om deze modellen, en de verschillen ertussen, te bespreken. Wél wordt opgemerkt dat o.a. Buisman & Houtkoop, de Algemene Rekenkamer en de onderzoeksbureaus ROA, Etil & ECBO tot verschillende aantallen en percentages komen in hun berekeningen.

² Bijlage 2 bevat de percentages en aantallen mensen met laaggeletterdheid in Nederland, Fryslân en de Friese gemeenten, de verdeling over milde en sterke laaggeletterdheid, en om welke verschillen het gaat binnen de gehele groep mensen met laaggeletterdheid. Bijlage 3 geeft een samenvatting per Friese gemeente. De data, genoemd in deze bijlagen, zijn op 15 en 16 juli 2020 overgenomen van www.geletterdheidinzicht.nl

Het beheersen van de Nederlandse taal in woord en geschrift, en het beschikken over voldoende reken- en digitale vaardigheden, vormen belangrijke voorwaarden om mee te kunnen doen aan de Nederlandse samenleving. Op de arbeidsmarkt is het essentieel om voldoende te kunnen lezen, schrijven en rekenen, en digitaal voldoende vaardig te zijn, om ziekteverzuim en bedrijfsongevallen te voorkomen, om aan de toenemende eisen van het werk te kunnen voldoen (zoals het kunnen lezen, begrijpen en toepassen van werkinstructies of veiligheidsvoorschriften, het volgen van een planning en het participeren in een groeps-app van collega's) en om te kunnen doorgroeien op de arbeidsmarkt. De meeste inwoners van Nederland en Fryslân kunnen dat, maar er is ook een grote groep die de Nederlandse taal en het rekenen onvoldoende beheerst: hun niveau van lezen, schrijven en rekenen voldoet niet aan wat nodig is om mee te kunnen doen in de (informatie)maatschappij. Zij worden, zoals al eerder aangegeven, mensen met laaggeletterdheid (en soms laaggecijferdheid) genoemd, en een (groot) aantal van hen dreigt door onvoldoende beheersing van taal en rekenen buiten de boot van de *inclusieve samenleving* te vallen.

In dit document wordt voor de leesbaarheid de term 'laaggeletterdheid' gebruikt, waarmee achterblijvende taal-, reken- en digitale vaardigheden worden bedoeld, ofwel *luisteren, spreken, schrijven, gecijferdheid en in dat kader het gebruiken van alledaagse technologie* (OCW, 2011).

Naar een inclusieve samenleving

Deze *verkennende* studie naar de achtergronden en aanpak van laaggeletterdheid in Fryslân is uitgevoerd binnen het onderzoeksprogramma *Naar een inclusieve samenleving* van het Fries Sociaal Planbureau. Een inclusieve samenleving, waarin ieder mee kan doen, is van groot belang voor het functioneren van de samenleving als geheel. Maar niet iedereen kan, mag en wil meedoen, om wat voor reden dan ook. Een van die redenen is de moeite die mensen kunnen hebben met de steeds *taliger* wordende samenleving qua complexiteit, veelheid, snelheid, woordgebruik en digitaliteit. Deze mensen met laaggeletterdheid hebben dikwijls niet voldoende vermogen om zelfstandig geschreven talige en cijfermatige informatie tot zich te nemen, te verwerken en toe te passen. Daardoor dreigt exclusie. Dit pakt niet alleen nadelig uit voor henzelf, ook de samenleving loopt een potentieel aan *meedoeners* mis, en kampt vanwege laaggeletterdheid met extra kosten, bijvoorbeeld vanwege een hoger ziekteverzuim, lagere gezondheidsgraad en hogere werkloosheid. Reden voor de SER (2019) om fors in te zetten op geletterdheid, *preventie* van laaggeletterdheid, op integraal beleid en dus op samenwerking tussen partijen die met dit thema bezig zijn: "Mensen hebben basisvaardigheden op het gebied van taal en rekenen nodig om mee te kunnen komen met de snelle technologische ontwikkelingen en veranderingen op de arbeidsmarkt. Maar ook digitale vaardigheden, om robotisering, digitalisering en toenemende digitale communicatie te kunnen hanteren. Het streven van de overheid naar meer zelfredzaamheid en participatie maakt de aanpak van laaggeletterdheid hard nodig. Geletterdheid brengt *meer sociale cohesie, toename van gezondheid, hogere productiviteit, maatschappelijke welvaart en economische groei*", aldus de SER.

Naar een Regionaal Plan Aanpak Laaggeletterdheid

Het FSP wil de beleids- en bestuurskracht van overheden en maatschappelijke organisaties versterken met kennis over de veranderende Friese samenleving. Eind 2020 zal de gemeente Leeuwarden, als centrumgemeente voor alle Friese gemeenten, het *Regionaal Plan Aanpak Laaggeletterdheid* presenteren. In de aanloop naar dit nieuwe plan constateren meerdere betrokkenen, in gesprekken die het FSP met hen voerde, dat het huidige beleid is gebaseerd op een aantal aannames die vragen oproepen en om een nadere onderbouwing vragen. Om welke aannames gaat het? Kloppen ze wel? Zijn ze hard te maken, of kunnen ze beter worden genuanceerd? Op grond van deze signalen verzamelde het FSP een aantal aannames uit literatuur, onderzoeken en gesprekken met experts, om daarmee een bijdrage te leveren aan de ontwikkeling van dit *Plan* en de dialoog over het thema. Ook werd aan de experts gevraagd wat er zoal speelt rond laaggeletterdheid.

Uiteindelijk konden de aannames tot de volgende reeks worden geclusterd:

1. Laaggeletterden vormen een homogene groep.
2. Alle laaggeletterden hebben moeite met taal en kunnen zich daardoor onvoldoende redden.
3. Bijscholing is de oplossing voor een tekort aan taalvaardigheden.
4. De meest effectieve bijscholing bestaat uit taallessen, verzorgd door professionele docenten.
5. Samenwerking ontstaat vanzelf wanneer betrokkenen bij laaggeletterdheid met elkaar om tafel gaan.
6. Laaggeletterdheid kan eenvoudig worden aangekaart door professionals.

Aan de hand van literatuurstudie en gesprekken met betrokken experts zijn de aannames geëvalueerd en getoetst aan wetenschappelijk onderbouwde kennis en professionele inzichten. In de bijlagen van dit document is een overzicht opgenomen van de geraadpleegde literatuur en de geïnterviewde experts.

// 2. AANNAME 1: LAAGGELETTERDEN VORMEN EEN HOMOGENE GROEP

De aanname

Stichting Lezen & Schrijven geeft aan dat ongeveer één op de zes inwoners (18%) van Nederland van 16 jaar en ouder (12% van de beroepsbevolking van 16-65-jarigen) laaggeletterd is en moeite heeft met lezen, schrijven en/of rekenen. Vanwege de moeite met lezen, schrijven en rekenen beschikken zij dikwijls ook over minder digitale vaardigheden. Beleid richt zich vaak op 'het uitbannen van laaggeletterdheid', of het meetbaar verminderen ervan, door stevig in te zetten op taalonderwijs. Zo formuleerde de Algemene Rekenkamer in haar Actieprogramma van 2016-2018 doelen in 'streefwaarden: 45.000 mensen verbeteren hun taalbeheersing en 45.000 mensen beginnen aan een taalcursus'. Maar welke laaggeletterden worden daarbij bereikt, en is die groep wel zo homogeen als wordt verondersteld? Kunnen er ook verschillen worden benoemd?

Verschillen in gender, leeftijd, branche en beroep

Buisman & Houtkoop (2014) brengen in hun publicatie Laaggeletterdheid in kaart een aantal profielen in beeld van 16-65-jarige inwoners van Nederland die laaggeletterd zijn. Zo geven zij aan dat 11,2 procent van alle mannen in Nederland, vallend onder de beroepsbevolking (16-65 jaar) laaggeletterd is. Ruim een vijfde (21,5%) van alle 55-65-jarigen, en een kleine helft (42,5%) van de beroepsbevolking van Nederland die alleen lager onderwijs hebben genoten, is laaggeletterd.

Bijlage 1 toont naast cijfers van gender- en leeftijdsverschillen en verschillen tussen opleidingsniveaus in welke branches en beroepen landelijk de meeste laaggeletterdheid voorkomt onder de werkende beroepsbevolking. Qua laaggeletterdheid onder werkenden (16-65-jarigen) gaat het landelijk vooral om werkenden in de bouw, zorg en welzijn, handel en horeca. Qua beroepen gaat het vooral om schoonmakers, hulpkrachten in de bouw en industrie en productiemachinebedieners. Landelijk telt de branche Zorg & Welzijn 9,7 procent werknemers die laaggeletterdheid zijn. In Fryslân is deze branche de grootste werkgever, met 19 procent van alle Friese werknemers.

Verschil in niveau

Qua *niveau* van individuele taalbeheersing gaat het om iedereen met een taalniveau onder 2F (Nederlands als moedertaal) of A2 (anderstaligen, dit niveau wordt binnen de nieuwe inburgeringswet verhoogd naar B1, wat gelijk zou staan aan 2F). Het niveau is te vergelijken met eind Vmbo en niveau Mbo 2/3 volgens de *Standaarden en Eindtermen Volwasseneneducatie*.

Mensen met niveau 2F kunnen bijvoorbeeld een mail aan een vriendin opstellen waarin deze wordt uitgenodigd voor een uitje. Ze kunnen beschrijven wat ze graag samen willen gaan doen, waar dat plaatsvindt, wanneer en hoe laat. Of ze kunnen een bericht voor een plaatselijke krant opstellen waarin ze belangstellenden vragen om samen een hobby uit te voeren: wat ze willen doen, waar en wanneer, hoe vaak, welke mensen ze zoeken en hoe belangstellenden kunnen reageren (bron: lesned.net).

Mensen onder dit 2F-niveau³ begrijpen weliswaar korte eenvoudige geschreven zinnen, en zijn min of meer in staat om informatie te vinden in eenvoudige teksten, zoals een advertentie of een menukaart. Meer moeilijke, complexe, formele en onbekende taal geeft echter problemen. Het is begrijpelijk dat veel laaggeletterden met Nederlands als moedertaal zichzelf niet als 'laaggeletterd' ervaren. Zij kunnen zich immers prima redden, alleen, of met hulp vanuit hun sociale netwerk. Hun gesproken woordenschat is vaak toereikend, omdat ze met de Nederlandse taal zijn opgegroeid.

Voor anderstaligen wordt niveau A2 (verhoogd naar B1) gehanteerd als minimaal niveau, los van genoten opleiding in het land van herkomst.

Naast dit al dan niet voldoen aan het 2F/A2(B1) niveau wordt er, gemeten op de schaal van 0 tot 500, onderscheid gemaakt tussen mild-laaggeletterden, met een taalscore tussen 200 en 225 en sterk-laaggeletterden, die lager dan 200 scoren.

Verskil in oorzaken en leervermogen

Dit onderscheid laat al een verschil in *leerbaarheid* zien. Laaggeletterden met *Nederlands als moedertaal* beschikken vaak over een reguliere gesproken woordenschat, maar door diverse oorzaken bleef hun onderwijsniveau lager dan dat van 2F: ziekte in de jeugd, moeilijke thuissituatie, veel verhuizingen, niet kunnen voldoen aan de vereiste leerstijlen, lager leervermogen dan de gestelde normen, licht verstandelijk beperkt (LVB), dyslectisch, of vanuit bijvoorbeeld de enkele decennia geleden nog gangbare overtuiging dat meisjes minder opleiding nodig hebben dan jongens. Bij *anderstalige* laaggeletterden gaat het vaker alleen om het taalniveau. Voor hun leerbaarheid maakt het een groot verschil welke opleiding ze in het land van herkomst hebben genoten, over welk leervermogen ze beschikken, of de Nederlandse taal ver of dichtbij hun eigen taal staat, of dat ze in het Latijnse schrift moeten alfabetiseren (of dubbel moeten alfabetiseren), dus zich een ander alfabet moeten eigen maken. Traumatische vluchtervaringen kunnen een grote invloed hebben op het leervermogen.

Verskil in behoeften

Vanwege deze heterogeniteit is er een groot *verschil in behoeften* van de mensen die als laaggeletterd worden aangeduid. Bijvoorbeeld: de *anderstalige* werknemer heeft andere behoeften dan de ouder met Nederlands als moedertaal. De eerste wil misschien leren omgaan met een iPad, wil leren e-mailen, of wil instructies voor het werk goed kunnen lezen en begrijpen. De tweede wil bijvoorbeeld de kinderen graag voorlezen, of hen helpen bij het maken van het huiswerk, en wil leren internetbankieren. De behoefte kan voortvloeien uit de wens vaardiger en onafhankelijker te worden, maar de motivatie om hiermee aan de slag te gaan kan getemperd worden door negatieve schoolervaringen: “*Blij dat dat afgelopen is, nóóit meer, ik kan toch niet leren, iedereen vond me altijd dom.*” Dit laatste wijst ook naar de hoge prioriteit die tijdens het onderwijs aan cognitieve vaardigheden wordt gegeven, terwijl leerlingen ook andere vaardigheden (aanvoelen, praktisch oplossen, verzorgen, aanpakken, sportiviteit, empathie, enzovoort) en leerstijlen (leren door te doen, kijken hoe anderen het doen, experimenteren, enzovoort) kunnen hebben.

Voor laaggeletterden met Nederlands als moedertaal kan de behoefte bestaan uit het vergroten van hun zelfredzaamheid in het dagelijkse leven, met *geschreven taal* als middel.

Anderstaligen hebben juist de behoefte om de nieuwe, onbekende taal onder de knie te krijgen om mee te kunnen doen: verstaan, spreken, lezen en schrijven (let wel: mensen die formeel nog niet zijn ingeburgerd mogen geen beroep doen op formele of non-formele trajecten die vanuit WEB-gelden (*Wet Educatie en Beroepsonderwijs*) worden gefinancierd). Nederlandstaligen beschikken over een grote woordenschat, omdat ze met de taal opgroeiden. Ook kennen ze de ‘regels en omgangsvormen’ dikwijls beter dan allochtonen, en beschikken ze vaak over een groter netwerk dat hen kan steunen.

Verskil in persoonlijkheid, houding en motivatie

Naast taalniveau, leerbaarheid en achtergrond spelen ook persoonlijke eigenschappen een rol. Zo beschrijven *Kassa!* (2020) en *Lost Lemon & Muzus* (2018) een aantal persoonlijke kenmerken van mensen met laaggeletterdheid. Hoe zijn ze te herkennen? Hoe worden ze bereikt? En waar ligt hun motivatie om vaardigheden op het gebied van lezen, schrijven en rekenen te vergroten? *Lost Lemon & Muzus*, als voorbeeld, brengen vijf zogenaamde persona's in beeld, zoals de *schuchtere zelfontplooiër* die slim om achterblijvende basisvaardigheden heen werkt en het thema vermijdt. De *onschuldige kwajongen* mist een stabiele basis, is sociaal erg betrokken en gedijt bij persoonlijk contact. De *sceptische uniekeling* vindt lezen en schrijven gewoon ‘niet zijn of haar ding’, dat doen anderen wel. De *doelgerichte kansverbeteraar* wil goede kansen en is zich ervan bewust dat daar basisvaardigheden voor nodig zijn. De *afwachtende opvolger* is zich stilletjes bewust van achterblijvende basisvaardigheden, maar problemen liggen aan opvoeding en samenleving, daar kan de afwachtende opvolger niet veel aan doen. De onderzoekers beschrijven hoe de persona's het best benaderd en gemotiveerd kunnen worden. Zo vraagt de *schuchtere zelfontplooiër* om het wegnemen van schaamte, het vergroten van zelfvertrouwen en zijn of haar wereld (samen erop uit), en om geduld. Ook Groot, Coppens en Fond Lam (2019) noemen grote verschillen tussen mensen in hoe zij laaggeletterdheid ervaren: een aantal mensen met laaggeletterdheid herkent

³ Wanneer in dit rapport in algemene zin over 2F wordt gesproken, wordt tevens het vergelijkbare niveau voor anderstaligen bedoeld: B1. Nu is dat vereiste niveau nog A2, maar met het intreden van de nieuwe inburgeringswet wordt dat opgehoogd naar B1. En het is het B1-niveau dat vergelijkbaar is met 2F.

zich niet als 'laaggeletterde met problemen' omdat 'ze toch kunnen lezen en schrijven', ze willen er niet voor uitkomen, ze schamen zich, ze hebben ermee leren leven, zijn zich niet bewust van een gemis, of dat hun problemen veroorzaakt of versterkt zijn door achterblijvende taal- en rekenvaardigheden, ze zien het belang van bijscholing niet in, of zien niet hoe een cursus 'koken' bij kan dragen aan taalontwikkeling.

Homogene groep gedifferentieerd: cijfers en percentages

Begin 2020 publiceerden de onderzoeksbureaus ROA, Etil & ECBO een clusteranalyse (www.geletterdheidinzicht.nl) om het containerbegrip laaggeletterdheid te differentiëren. In de groep 15-65-jarige laaggeletterden onderscheiden zij zeven groepen. Let wel, ook de niet in de analyse van de onderzoeksbureaus meegenomen groep 65+ (700.000 mensen) kent veel laaggeletterdheid en gebrek aan digitale vaardigheden, wat hen belemmert in zelfredzaamheid en participatie in een steeds (digi)taliger wordende samenleving.

De clusteranalyse maakt onderscheid tussen milde laaggeletterdheid (taalscore 200-225 op de schaal van 0 tot 500) en sterke laaggeletterdheid (score lager dan 200), onder de (niet overlappende, dus elkaar uitsluitende) groepen:

- A. Autochtone werkenden 50+ met partner en kinderen
- B. Autochtone niet-werkenden 50+ met partner en kinderen
- C. Autochtone werkenden 30-50 jaar, divers qua partner en kinderen
- D. Oudere autochtone 50+, vooral singles met kinderen
- E. Jongeren 30-, werkend of niet-actief, autochtoon of migrant, zonder partner of kinderen
- F. Migranten 30+, met name 1e generatie, meestal met partner en/of kinderen
- G. Divers: 2e generatie migranten, jongeren met kinderen, 1e generatie migranten zonder partner en kinderen, oudere werknemers 50+ zonder partner en kinderen

Uitgebreide verantwoording:

<https://etil.blob.core.windows.net/media/wetenschappelijke-verantwoording-doelgroepenanalyse-laaggeletterdheid-definitief-200210.pdf>

De percentages en absolute aantallen (door de onderzoeksbureaus berekende schattingen) van Fryslân en de Friese gemeenten zijn opgenomen in *bijlage 2*.

Voor dit rapport is gekozen voor het woord 'autochtoon'. De onderzoeksbureaus spreekt in hun analyse van 'Nederlander', waarbij 'met Nederlandse achtergrond' wordt bedoeld, dus met Nederlands als moedertaal, en bekend met de Nederlandse taal en gebruiken.

Friese gemeenten, laaggeletterdheid 16-65-jarigen

Uit de clusteranalyse blijkt dat landelijk 12 procent van de 16-65-jarige inwoners laaggeletterd is. In Fryslân gaat het om 13 procent. Friese gemeenten scoren hoger dan het landelijk gemiddelde van 12 procent, behalve De Fryske Marren (10%), Harlingen (11%), Súdwest-Fryslân (10%) en Waadhoeke (11%). Smallingerland telt met 16 procent het hoogste percentage mensen met laaggeletterdheid van alle Friese gemeenten.

Landelijk is de verdeling van milde en sterke laaggeletterdheid evenredig: beide 6 procent van de 16-65-jarige inwoners. In Fryslân gaat het daarentegen vaker om milde (8%) dan om sterke (5%) laaggeletterdheid.

Landelijk gaat het bij *milde* laaggeletterdheid vooral om migranten van 30 jaar en ouder met partner en/of kinderen (een kwart van de totale groep mild-laaggeletterden), gevolgd door de groep autochtone werkenden van 50 jaar en ouder met gezin (een zesde). In Fryslân gaat het bij milde laaggeletterdheid vooral om autochtone werkenden (een kwart van de totale groep) én niet actieven van 50 jaar en ouder (een zesde), beide groepen met gezin. Leeuwarden, Tytsjerksteradiel en Weststellingwerf tellen het hoogste percentage milde laaggeletterdheid (10% van de 16-65-jarige inwoners), Heerenveen scoort het laagst met 5 procent.

Landelijk gaat het bij *sterke* laaggeletterdheid vooral om migranten van 30 jaar en ouder met partner en/of kinderen (40% van de totale groep sterk-laaggeletterden), gevolgd door de groep die als 'divers' wordt omschreven: 2e generatie migranten, jongeren met kinderen, 1e generatie migranten zonder partner en kinderen, oudere werknemers 50+

zonder partner en kinderen (een vijfde). In Fryslân gaat het vooral om de groep 'divers' (bijna een kwart), gevolgd door migranten van 30 jaar en ouder met partner en/of gezin (een vijfde). Heerenveen laat het hoogste percentage sterke laaggeletterdheid zien (9% van de inwoners van 16-65 jaar), De Fryske Marren, Leeuwarden, Súdwest-Fryslân, Tytsjerksteradiel en Weststellingwerf het laagste (alle 4%).

Bijlage 3 bevat een samenvatting van laaggeletterdheid in Fryslân.

De samenvatting noemt de aantallen per Friese gemeente, te beginnen met de gemeente met het hoogste aantal laaggeletterden, en welke groep vooral vertegenwoordigd is qua laaggeletterdheid. Er wordt onderscheid gemaakt tussen milde en sterke laaggeletterdheid.

Kortom

De aanname dat laaggeletterden een homogene groep vormen, zoals in (inleidingen van) meerdere beleidsdocumenten lijkt te worden verondersteld, moet worden herzien. De geraadpleegde onderzoeksliteratuur brengt namelijk een landkaart aan verschillen, niveaus, (on)mogelijkheden en behoeften in beeld. Al deze verschillen vragen nadrukkelijk om een gedifferentieerde aanpak.

⁴ Zoals al aangegeven kunnen percentages dus, afhankelijk van de gebruikte aannames, definities en meetmethoden, enigszins van elkaar verschillen. Buisman & Houtkoop gaven in 2014 aan dat 14,3 procent van de Friese beroepsbevolking (16-65-jarigen) laaggeletterd is. Zie ook *bijlage 1*.

// 3. AANNAME 2: ALLE LAAGGELETTERDEN HEBBEN MOEITE MET TAAL EN KUNNEN ZICH DAARDOOR ONVOLDOENDE REDDEN

De aanname

“Wist je dat 1 op de 6 Nederlanders van 16 jaar en ouder laaggeletterd is en dus moeite heeft met lezen, schrijven en/of rekenen? Maar liefst 2,5 miljoen laaggeletterden in Nederland kunnen moeilijk functioneren in de maatschappij.” Zo kondigde de NOS op 9 september 2019 de Week van de Alfabetisering aan, thans Week van Lezen & Schrijven genoemd.

In het vorige hoofdstuk werd in beeld gebracht dat mensen met laaggeletterdheid een verre van homogene groep vormen. Brengen die verschillen ook verschillende maten van ‘*zich al dan niet kunnen redden*’ met *zich mee*? En richt dat ‘*zich niet kunnen redden*’ zich dan ook op verschillende gebieden? Wat is er nodig om voldoende zelfredzaam te zijn in de samenleving? Gaat het ‘*zich onvoldoende redden*’ bij mensen met Nederlands als moedertaal niet met name om schriftelijke taal, bij anderstaligen om gesproken én geschreven taal?

Wat is nodig om je te kunnen redden?

De geïnterviewde experts brachten unaniem ter sprake dat laaggeletterdheid eigenlijk ánders benoemd zou moeten worden. Het is niet een kwestie van ‘taalles en het wegwerken van achterstanden tot het vereiste niveau, waarna alle problemen zijn opgelost’, nee, het gaat om *basisvaardigheden* die nodig zijn om *zelfredzaam* mee te kunnen doen in de samenleving. Zonder deze *basisvaardigheden* ontbreekt het mensen aan voldoende *zelfredzaamheid* en vallen zij buiten de boot, of dreigen zij buiten de boot te vallen. In het streven naar een *inclusieve samenleving* is het een belangrijk doel om dat te voorkomen. Stichting Lezen & Schrijven benadrukt, zoals al aangegeven, dat kunnen lezen, schrijven, rekenen en het beschikken over voldoende digitale vaardigheden een voorwaarde vormt om mee te kunnen doen in de samenleving, en dat de samenleving sterker wordt als iedereen kán meedoen.

Taal is één van de middelen om op de hoogte te raken, zijn en blijven van wat er speelt in de samenleving, en adequaat te kunnen inspringen op wat nodig is: bijvoorbeeld het aanvragen van huursubsidie, het lezen van de bijsluiter van medicatie, het noteren van de data van ouderavonden, het correct invullen van formulieren, het begrijpen van geschreven instructies in een baan, en het bijhouden van het financiële overzicht van de huishouding. Bij mensen met Nederlands als moedertaal gaat het ‘*zich voldoende kunnen redden*’ vooral om schriftelijke taalbeheersing, bij anderstaligen om het leren beheersen van gesproken én geschreven taal. *Taal is dus één van de basisvaardigheden, en vormt een belangrijke component van de andere.* Cubiss (2020) noemt vijf basisvaardigheden:

Basisvaardigheid 1: Lezen, schrijven en rekenen

Deze basisvaardigheid staat aan de basis van het volwaardig deel kunnen nemen aan de (informatie)maatschappij. Zonder goede beheersing van deze vaardigheid is het voor mensen niet of minder mogelijk om zich te ontwikkelen en mee te doen aan de samenleving.

Onvoldoende beheersing van deze basisvaardigheid leidt relatief vaker tot financiële problemen, werkloosheid, veiligheidsrisico’s en gezondheidsproblemen. Deze basisvaardigheid speelt dan ook een essentiële rol in de overige vier vaardigheden.

Basisvaardigheid 2: Digitale vaardigheden

Het gaat hierbij om computer- en internetvaardigheden, vereist om mee te kunnen doen in de maatschappij en (kennis) economie. Onvoldoende digitale vaardigheden geven mensen een achterstand, zowel op sociaal vlak (e-mail, chat, sociale media) als op economisch vlak (informatie, bankieren, belasting regelen, declaraties ziektekostenverzekeraar, vacatures). Buisman en Houtkoop (2014) geven aan dat mensen met laaggeletterdheid drie keer meer kans lopen om over onvoldoende digitale vaardigheden te beschikken dan niet-laaggeletterden.

Basisvaardigheid 3: Financiële vaardigheden

Deze vaardigheden gaan over het kunnen omgaan met geld, het zowel op korte als op lange termijn op orde hebben

van het financieel beheer van de huishouding: grip op de huishoudportemonnee, weerbaar zijn tegen financiële tegenvallers zoals echtscheiding, ziekte of het verlies van een baan, plannen van noodzakelijke uitgaven als huur en verzekeringen, en het kennen en benutten van eventuele financiële regelingen. Zonder deze grip liggen financiële problemen op de loer. De Greef en De Donder (2020) geven aan dat laaggeletterdheid een rol speelt bij het ontstaan en blijven bestaan van financiële problemen. Keizer (2018) schrijft dat de helft (50%) van de mensen met financiële problemen leesvaardigheidsproblemen hebben, terwijl laaggeletterden 18 procent van de inwoners van Nederland vormen van 16 jaar en ouder. Mensen met laaggeletterdheid zijn dus fors oververtegenwoordigd als het om financiële problemen gaat. Alvarez, Kerckhaert en Van der Valk (2018) geven aan dat 1,4 miljoen huishoudens in Nederland problematische schulden hebben of het risico daarop lopen. Een van de oorzaken is laaggeletterdheid. Van de klanten van de Nederlandse Kredietbank en Syncasso Gerechtsdeurwaarders is 50,3 procent laaggeletterd. Ze hebben moeite met het begrijpen van brieven, het correct invullen van formulieren, het goed op papier zetten van hun verhaal, en het opnemen van contact met instanties als er schulden (dreigen te) ontstaan. Vaak hebben ze geen inzicht in administratie, worden ze misbruikt vanwege hun kwetsbaarheid, hebben ze een laag inkomen, helpen ze familie met geld dat ze eigenlijk niet kunnen missen, kennen ze regelingen niet, missen ze digitale vaardigheden, en missen ze persoonlijk contact met instanties waarmee ze hun situatie hadden kunnen bespreken en hun vragen in een directe dialoog hadden kunnen stellen. Vanwege schaamte wachten ze vaak lang met het zoeken van hulp.

Basisvaardigheid 4: Gezondheidsvaardigheden

Het betreft vaardigheden om zo gezond mogelijk te kunnen leven, en dat zo lang mogelijk. Mensen die over deze vaardigheden beschikken zijn in staat om geschreven informatie over lichamelijk en geestelijk welzijn te verzamelen en deze juist te interpreteren en toe te passen. Lezen, schrijven, rekenen en digitale vaardigheden helpen dus bij het vaardig zijn op dit gebied. Zeer zeker spelen ook financiën en financiële vaardigheden een rol: immers, het beheersen van de Nederlandse taal biedt meer mogelijkheden tot het volgen en afronden van een opleiding, en daardoor een baan met een beter salaris en een ruimer bestedingspatroon. Daardoor is er meer financiële ruimte voor bijvoorbeeld een abonnement op een sportschool.

Deze basisvaardigheid neemt een logische plek in in deze vijfluik aan basisvaardigheden, sinds de SER (2019) benadrukt dat laaggeletterdheid samenhangt met een lagere gezondheidsgraad. GGD Fryslân heeft het thema laaggeletterdheid expliciet opgenomen in haar *Friese Preventie Aanpak* voor een gezonde leefstijl.

Basisvaardigheid 5: Sociale en juridische vaardigheden

Sociale vaardigheden zijn vaardigheden die iemand nodig heeft om met andere mensen samen te leven en werken: omgaan met verschillen in mening, communiceren, samenwerken, het nakomen van afspraken, grenzen stellen en respecteren, omgaan met 'lastige mensen' en conflicten, een baan zoeken en vinden. Juridische vaardigheden gaan over basiskennis van rechten en plichten in de samenleving, dus ook van wetten, regels, regelingen, tegemoetkomingen, toeslagen, maatregelen, voorschriften.

Geïsoleerde persoon, of context?

Deze aanname gaat uit van laaggeletterden als geïsoleerde personen. In de gesprekken met experts kwam naar voren dat het nodig hebben van een bepaald niveau aan (welke) basisvaardigheden per persoon, per situatie, per behoefte en per levensfase kan verschillen. En dat mensen, die onvoldoende over benodigde basisvaardigheden beschikten, zich in het dagelijks leven dikwijls wél konden redden met steun vanuit hun omgeving. Vaak kwamen er problemen wanneer deze steun wegviel, zoals bij ziekte of overlijden van de partner die de bankzaken en administratie altijd regelde. In een arbeidssituatie is deze netwerk-steun niet gebruikelijk, bijvoorbeeld bij het uitleggen van werkinstructies en veiligheidsvoorschriften. Daarnaast speelt vooral op de werkvloer schaamte over de onvoldoende beheersing van lezen, schrijven en rekenen. Peters (2019) geeft aan dat bedrijfsongevallen en ziekteverzuim relatief hoger zijn onder mensen met laaggeletterdheid.

Kortom

De aanname dat alle laaggeletterden moeite met taal hebben en zich daardoor onvoldoende kunnen redden, zoals vaak in beleidsdocumenten wordt gesteld, verdient heroverweging. Taal staat immers niet op zich, maar vormt een bouwsteen van meerdere basisvaardigheden. Taal is een middel om deze vaardigheden eigen te maken en onderhouden. En vaardigheden vormen een voorwaarde voor zelfredzaamheid en participatie. Het gaat dus niet alleen om taalbeheersing, maar om participatie, inclusie, en de basisvaardigheden die daarvoor nodig zijn.

// 4. AANNAME 3: BIJSCHOLING IS DE OPLOSSING VOOR EEN TEKORT AAN TAAKVAARDIGHEDEN

De aanname

Doordat mensen onvoldoende vaardigheden hebben op het gebied van taal en/of rekenen, kunnen ze zich onvoldoende redden, zo wordt laaggeletterdheid dikwijls omschreven. Het is daarom noodzakelijk dat laaggeletterdheid wordt aangepakt: het taalniveau van de 2,5 miljoen laaggeletterde mensen in Nederland moet worden verhoogd, zodat ze beter kunnen meedoen in de samenleving. De laaggeletterden moeten worden opgespoord en gemotiveerd worden tot bijscholing tot het vereiste niveau, zo luidt de aanname. Maar hoe moet die bijscholing er dan uitzien? Is bijscholing wel effectief? En hoe worden laaggeletterden gevonden en gemotiveerd?

Tekort aan taalvaardigheden

Het voorgaande hoofdstuk laat zien dat mensen met voldoende basisvaardigheden, dus ook voldoende taalvaardigheden, beter toegerust zijn om mee te (blijven) doen aan de samenleving. Het gaat daarbij niet om geïsoleerde personen, maar om mensen die in hun dagelijks leven dikwijls steun ontvangen vanuit hun persoonlijke netwerk, waardoor velen zich prima kunnen redden. Problemen ontstaan vaak wanneer de steun vanuit het netwerk wegvalt. In arbeidssituaties kunnen sommigen een beroep doen op collega's, maar schaamte over hun niet toereikende taalniveau weerhoudt hen hier vaak van. Op het werk verwacht men immers vaak dat medewerkers op eigen kracht staande kunnen blijven in planning, instructies, veiligheidsvoorschriften, gebruiksaanwijzingen. Het gaat dus om personen in relatie tot hun *omgeving*.

Daarnaast heeft het tekort aan taalvaardigheden een oorzaak, zoals immigratie en anderstaligheid, verminderd leervermogen, een problematische gezondheid en/of thuissituatie tijdens de vroege schooltijd, veelvuldige verhuizing en verandering van school en leermethoden, geen stimulerende thuissituatie (zoals voorlezen, hulp bij huiswerk, leergierigheid als norm, slecht behuisd). Een moeizame start als leerling van 5-6-7 jaar kan een blijvende achterstand veroorzaken.

Tot slot gaat het, zoals al vaker aan bod kwam, niet om enkel taalvaardigheden, maar om *basisvaardigheden* waarvan taal er één is, en waarvoor taal een belangrijk fundament vormt.

Het is essentieel om stil te staan bij de lens waardoor naar laaggeletterdheid wordt gekeken: vormt de 'aanpak van laaggeletterdheid' het startpunt, of de samenleving die zo is ingericht dat er bepaalde eisen worden gesteld om voldoende te kunnen participeren? Met andere woorden, wat vraagt deze samenleving van deze of gene burger in zijn of haar specifieke situatie?

In een *inclusieve samenleving* kan ieder naar eigen inzicht en eigen vermogen deelnemen. Tegelijkertijd wordt in de Participatiesamenleving een groot appel gedaan op *zelfredzaamheid* en *eigen verantwoordelijkheid*. Deze zelfredzaamheid en eigen verantwoordelijkheid vragen om *basisvaardigheden* om mee te kunnen doen aan de maatschappij. Mensen moeten kunnen meedoen aan de (*informatie*)*maatschappij die zich ontwikkelt*, en die steeds (digi)taliger, sneller en complexer wordt. Taal als doel (begrijpend verstaan, spreken, lezen, schrijven) én *taal als middel* (de talig ingerichte maatschappij, taal als middel tot kennis erover, taal als communicatie) vormen daarin essentiële tools.

Meer dan (bij)scholing

Drie circuits richten zich op laaggeletterdheid: het formele, non-formele en informele.

Het *formele circuit*, de ROC's, bieden onderwijs met een diploma of certificaat in het verschiet. Het aanleren van de Nederlandse taal maakt deel uit van het verplichte inburgeringstraject, maar dit traject valt niet onder de *formele* trajecten, in de zin van een door de ROC's uit te voeren opdracht: mensen die formeel nog niet zijn ingeburgerd mogen geen beroep doen op formele en non-formele trajecten die vanuit WEB-gelden worden gefinancierd. Er wordt dus onderscheid gemaakt tussen het (verplichte) inburgeringstraject enerzijds, en (non)formeel onderwijs anderzijds. Vaak is na een succesvolle afronding van het inburgeringstraject vervolgeducatie nodig om uiteindelijk voldoende zelfredzaam te worden. Dit vervolgonderwijs kan in het *formele circuit* worden gevolgd, dus bij een ROC, of in het *non-formele circuit* worden genoten. Anderstaligen hebben naast deze verplichte inburgering met een persoonlijk gevoelde noodzaak te

maken: het onder de knie krijgen van de Nederlandse taal om deel te kunnen uitmaken van, en wegwijz te kunnen worden in de Nederlandse samenleving. Waar zij een noodzaak ervaren die iedereen zal begrijpen, speelt bij laaggeletterden met Nederlands als moedertaal schaamte vaak een rol: het gevoel dom te zijn, de ervaring voortdurend te falen, en vaak een afkeer van school en schools leren. Of ze ervaren zelf geen problemen, ze spreken de taal immers en kunnen zich toch redden? In het formele, maar nog meer in het non-formele circuit kiezen professionals daarom (aanvankelijk) vaak voor meer alledaagse en minder cursorische werkvormen.

Het *non-formele circuit* betreft de bibliotheken, vrijwilligersorganisaties en instellingen voor welzijnswerk. Bibliotheken hebben taal van oudsher hoog in hun vaandel staan, en hebben een gericht aanbod van activiteiten en materialen die burgers in staat stellen hun taalbeheersing verder te ontwikkelen. Ook nu hun taken breder zijn geworden dan 'het uitlenen van boeken', zoals het faciliteren van ontmoeting, cultuur, voorlichting, een spreekuur door de Belastingdienst, hulp bij formulieren, het bieden van een DigiTaalhuis (beter Nederlands leren schrijven en spreken, beter leren rekenen, beter leren omgaan met de computer – iets 'niet kunnen' staat dus min of meer centraal). Welzijnsinstellingen werken op hun beurt meer bottom-up. In plaats van aanbodgericht geven zij de voorkeur aan vraaggericht werken, waarbij de vragen en behoeften uit de bevolking zélf moeten komen. Intrinsieke motivatie staat centraal. Te denken valt aan kook-, tuinier-, knutsel- of fotografielcursussen waarin taal (het lezen van instructies en beschrijven van stappen en handelingen) een belangrijk onderdeel vormt.

Het *informele circuit* gaat over de hulp die op taalgebied gegeven wordt door burens, kennissen, vrienden en familie. Ze geven vaak geen 'smalle' taalles, maar maken mensen wegwijz in de samenleving, door het aanwijzen van winkels met betaalbare spullen, het assisteren bij een bezoek aan een juridisch loket, of het uitleggen hoe de OV-chipkaart werkt.

Behoefte en leerbaarheid

De vraag of een 'tekort op te lossen is' valt uiteen in drie onderdelen: wat is de behoefte van de persoon zelf, wat wordt van de persoon gevraagd, en wat is de leerbaarheid?

De *behoefte van de persoon zelf* is afhankelijk van zijn of haar *doel*: de taal eigen maken, met de computer leren omgaan, instructies kunnen lezen op het werk, willen kunnen voorlezen aan de kinderen of kleinkinderen, leren e-mailen en appen, enzovoort. Soms is taal dus een doel, maar veel vaker wordt de ontwikkeling van taalvaardigheden nagestreefd om alle basisvaardigheden te versterken. Enkele geïnterviewde experts brachten naar voren dat het belangrijk is om de vraag van de persoon te kennen, samen een leerdoel te formuleren, en daar vervolgens aan te werken. Dit sluit aan bij de intrinsieke motivatie van de persoon: hij of zij is eigenaar van diens eigen leerproces.

Wat er *van de persoon gevraagd wordt* gaat over de hierboven beschreven *zelfredzaamheid* in de samenleving, over de basisvoorwaarden die bijdragen aan deze zelfredzaamheid en het volwaardig mee kunnen doen. Taal is daarin doel én middel.

Ook *leerbaarheid* verdient aandacht. De ene persoon *kan beter (cognitief) leren dan de andere*. De ene persoon kon beter meekomen op school dan de andere, of dat nu in Nederland was, of in het land van herkomst. De ene persoon heeft 'een talenknobbel', de andere kan daarentegen zaken goed inschatten, praktisch aanpakken of situaties goed aanvoelen. De ene persoon leert door te luisteren, lezen en leren, de andere door te ervaren of te experimenteren. Feit is dat de cognitieve kant van leren hoger dan andere leervormen staat aangeschreven in de Nederlandse samenleving. Ook telt Nederland 2,5 miljoen mensen met een licht verstandelijke beperking (LVB). Bijna allemaal zijn ze laaggeletterd, én hebben ze moeite met leren, dus ook met het eigen maken van basisvaardigheden. Velen van hen kunnen zich uitstekend redden, en blinken zelfs uit in specifieke vaardigheden zoals invoelingsvermogen, het goed kunnen omgaan met dieren, tuinieren of in creativiteit. LVB is vaak niet zichtbaar aan mensen, waardoor verondersteld wordt dat zij zelfredzaam kunnen deelnemen aan de samenleving. Het is echter niet vanzelfsprekend dat mensen met een licht verstandelijke beperking mee kunnen komen. Hun achterstand kan oplopen in de snel (digi)taliger en complexer wordende samenleving (Putman & Woittiez, 2020).

Dyslexie en dyscalculie werken ernstig belemmerend bij het leren van taal en rekenen.

Er is een groep laaggeletterden die niet beter *kán* leren lezen, schrijven en rekenen, en die dus altijd hulp en begeleiding nodig zal hebben op deze gebieden. In het kader van een inclusieve samenleving is het daarom belangrijk om ook andere vaardigheden te (her)waarderen, zo blijkt uit de gesprekken met experts.

Effectmeting... een heikel punt

Verskillende experts wezen op de dikwijls in beleidsdocumenten omschreven einddoelen zoals *zoveel procent minder laaggeletterdheid*, en op de onmogelijkheid in de praktijk om die doelen te halen. Het is begrijpelijk dat vanuit de politiek op aantallen en percentages wordt gefocust, vanwege de financiële inzet en verantwoordingskaders. Maar alleen al vanwege de uiteenlopende verschijningsvormen van laaggeletterdheid is het bijna onmogelijk om de effecten van een aanpak te kwantificeren. Want wat is de *verwachting* vanuit beleid, wat is het *streven* van een instelling, en wat is de *vraag of behoefte* van de persoon met laaggeletterdheid? En hoe zijn *preventie*, het voorkomen van laaggeletterdheid, en *amplificatie*, het centraal stellen en vergroten van welzijn en welbevinden, naast *curatie* te meten?

De experts gaven aan dat vele effecten waar te nemen maar amper te meten zijn, en brandden los: een bredere groep bereikt, meer mensen bereikt, ouder-kind-school activiteiten zijn gemeengoed geworden, leesvaardigheid en enthousiasme voor lezen is verhoogd, geen kind verlaat het basisonderwijs met een taalachterstand, iemand heeft minder hulp nodig en schrikt niet langer van onverwachte situaties, iemand is thuis geraakt in de bibliotheek en weet daar gast- instanties te vinden, iemand stroomt door naar een cursus, iemand is vrijwilligerswerk gaan doen, iemand zit beter in zijn of haar vel en heeft meer zelfvertrouwen, het sociale netwerk is groter, iedere wijk heeft een Taalhuis, de persoon is sterker op meerdere levensterreinen, de persoon is gelukkiger, instanties zijn zich ervan bewust dat taalproblemen en achterblijvende basisvaardigheden ten grondslag kunnen liggen van problemen in hun taakgebied, er is een groter maatschappelijk besef dat de aan door de samenleving gestelde eisen niet door iedereen voldaan kan worden, bij elke start van een hulpverleningstraject wordt een 'check laaggeletterdheid en basisvaardigheden' gedaan, taalaanbod staat op iedere sociale kaart, het aantal taalambassadeurs is aantoonbaar toegenomen en hun aandachtsterrein is verbreed naar de gehele leefwereld, mensen met achterblijvende vaardigheden waarbij het leervermogen aan de top zit schuilen niet langer in de taboesfeer maar worden gelijkwaardig benaderd en passend ondersteund, de ene vergrote vaardigheid werkt aantoonbaar door in het vergroten van andere vaardigheden, alle schriftelijke klantcommunicatie is 3F of 2F met de gelegenheid tot verduidelijkend persoonlijk contact met een medewerker... en deze lijst kan eindeloos worden aangevuld, aldus de experts. En bovendien, wat geeft de persoon zélf aan als effect? Karszen et al. (2020) noemen in de evaluatie van Taal voor het Leven de omschrijvingen sterker, beter, vaardiger, een stapje verder, op taal én sociaal terrein. Onder andere de *Effectcalculator* (Kwakernaak et al., 2016) biedt handvatten voor evaluatie op dit brede, veelzijdige terrein. Movisie (Hetem, 2017; Movisie, 2016) heeft *Laaggeletterdheid, wat kun je als sociaal wijkteam doen* en een onlinetraining *Laaggeletterdheid signaleren voor sociale wijkteams* opgenomen in haar Databank Effectieve Sociale Interventies. Daarnaast evalueren bibliotheken de gevolgde (taal)trajecten (Van de Hoek & Van de Burg, 2019).

Kortom

De aanname dat bijscholing de oplossing is voor het opheffen van het tekort aan taalvaardigheden is te kort door de bocht. Het gaat het om personen in een *context*: dikwijls hebben deze personen wél een ondersteunend netwerk. Ook is het tekort aan taalvaardigheden in een context ontstaan. Daarnaast gaat niet alleen om een onvoldoende beheersing van de Nederlandse taal, maar om het onvoldoende beheersen van *basisvaardigheden* die nodig zijn om volwaardig en zelfredzaam mee te kunnen doen aan de (inclusieve) samenleving, het dagelijks leven. Naast deze eisen vanuit de samenleving hebben mensen met laaggeletterdheid hun eigen, persoonlijke wensen en behoeften om mee te kunnen doen. Alleen wanneer deze intrinsieke wensen en behoeften van laaggeletterden worden herkend, erkend en het vertrekpunt vormen voor een afgestemde aanpak, dan heeft deze aanpak kans van slagen. Laaggeletterdheid is echter niet volledig uit te bannen, omdat niet iedereen zich alle basisvaardigheden voldoende eigen kán maken, omdat het hen aan voldoende leerbaarheid ontbreekt. In plaats van te denken aan *op te lossen* kan gedacht worden aan een *stapje verder*, zoals ook de Algemene Rekenkamer (Israël et al., 2016) aangeeft in haar reactie op de OESO-aantallen, *steun zoeken in de eigen omgeving of aan ruimte en waardering voor andere vaardigheden*. Een groep laaggeletterden, vooral onder de licht verstandelijk beperkten, zit aan de top van hun cognitieve kunnen, en zal altijd hulp nodig hebben op dit gebied. Een inclusieve samenleving zou daarom méér dan alleen het cognitieve moeten waarderen, aldus het krachtige pleidooi van de geïnterviewde experts.

// 5. AANNAME 4: DE MEEST EFFECTIEVE BIJSCHOLING BESTAAT UIT TAALLES, VERZORGD DOOR PROFESSIONELE DOCENTEN

De aanname

Taal vormt één van de vijf basisvaardigheden om sterker in het leven te kunnen staan. De kern van alle vaardigheden wordt gevormd door het kunnen vinden, begrijpen en adequaat toepassen van (meestal talige en cijfermatige) informatie. Om sociale uitsluiting te minimaliseren en voorkomen is het inderdaad noodzakelijk om taal een hoge prioriteit te geven. Maar worden de beste effecten bereikt door taallessen, gegeven door speciaal opgeleide professionals? In de schoolbanken?

Taal en taalles zijn essentieel: meedoen en werk

Naast het feit dat voldoende beheersing van de Nederlandse taal essentieel is om *mee te kunnen doen* in de samenleving, zijn taal- en rekenvaardigheden onmisbaar op de *arbeidsmarkt*. Voldoende beheersing van deze vaardigheden kunnen bedrijfsongevallen en ziekteverzuim voorkomen, doordat bijvoorbeeld werkinstructies juist worden gelezen, begrepen en toegepast (Peters, 2019). De vaardigheden zijn ook nodig om te kunnen voldoen aan de toenemende eisen van een beroep, en om te kunnen doorgroeien. In *bijlage 1* wordt in beeld gebracht dat beroepen in de schoonmaak, bouw en industrie, landbouw, keuken en 'groen' hoge percentages laaggeletterdheid en -gecijferdheid kennen. Vaak gaat het om beroepen met veel laagopgeleiden en tijdelijke contracten. De beroepen zélf laten zien aan welk niveau en aan welke competenties de medewerkers moeten voldoen om veilig te kunnen werken: het lezen van instructies en planning, gebruiksaanwijzingen van machines, het afmeten van ingrediënten, het maken van verslagen, het inzetten van digitale hulpmiddelen, enzovoort. Taal- en rekenles om het hiaat in deze competenties te verminderen is essentieel voor de veiligheid en zelfredzaamheid van de medewerkers. Het gaat daarbij om basisvaardigheden in het algemeen én om een specifieke invulling ervan voor het beroep.

Door professionals – volwassenenonderwijs

In alle met de experts gevoerde gesprekken kwam naar voren dat zowel onderwijs door professionals als onderwijs door vrijwilligers voor- en nadelen heeft. Anderstaligen vinden gemakkelijk hun weg naar het verplichte inburgeringstraject, omdat ze de beheersing van de Nederlandse taal nodig hebben. Taalles ligt dan voor de hand. Dit geldt ook voor werknemers, die hun taalvaardigheden op verzoek van hun werkgevers bijspijkeren om tegemoet te komen aan de eisen die hun baan en de arbeidsmarkt aan het stelt. Deze lessen worden gegeven door professionals, vaak niet onder de noemer 'taallessen' of 'laaggeletterdheid', maar bijvoorbeeld in termen van werknemersvaardigheden.

Voor andere autochtone inwoners met Nederlands als moedertaal is die gang naar taallessen niet zo vanzelfsprekend, vaak vanwege schaamte, onprettige ervaringen met school en schools leren, de overtuiging dat ze toch 'niet kunnen leren', of vanwege onwetendheid van mogelijkheden om hun taal- of basisvaardigheden te kunnen bijspijkeren.

De experts gaven tijdens de gesprekken aan dat anderstaligen gebaat zijn bij klassikaal onderwijs, vanwege hun gedeelde belang: het leren van de Nederlandse taal en het wegwijzen worden in de Nederlandse samenleving.

Daarnaast leren cursisten in een groep van elkáár. Voor mensen met Nederlands als moedertaal is vooral maatwerk nodig, vanwege hun specifieke behoeften (het nodig hebben van bepaalde vaardigheden), hiaten in vaardigheden, belemmerende ervaringen, hun specifieke leervermogen of een dominante leerstijl (zoals leren door te ervaren, leren in de praktijk in plaats van 'uit een boekje') en persoonlijke wensen ("dit wil ik kúnnen"). Dit kan in één-op-één educatie, maar ook het leren binnen een groep, waarin differentiatie en vraaggerichte begeleiding voldoende maatwerk garandeert, biedt grote voordelen: leren van elkáár is krachtig. Deze educatie vindt vooral plaats in het *non-formele circuit*: in bibliotheken, instellingen voor welzijnswerk en vrijwilligersorganisaties, waarbij de lessen doorgaans worden gegeven door vrijwilligers, die op hun beurt door professionals zijn getraind en worden begeleid. Professionals zijn immers op de hoogte van (de nieuwste) leermethoden, leerstijlen en educatief materiaal, en garanderen vanwege hun arbeidscontract continuïteit en professionele verantwoordelijkheid.

Door vrijwilligers – laagdrempelig

Het werken met vrijwilligers kent veel voordelen, blijkt uit de met experts gevoerde gesprekken, mits deze vrijwilligers goed worden getraind en begeleid door professionals. Veel autochtone laaggeletterden hebben negatieve ervaringen met school en schools leren. Het gevoel van falen zit vaak diep. Dit maakt de afstand naar door professionals gegeven lessen groter, vooral voor laaggeletterden met Nederlands als moedertaal. Vrijwilligers werken laagdrempeliger, wekken vertrouwen, staan naast de mensen die lessen volgen, hebben meer tijd, kunnen met mensen op pad gaan om te leren in de praktijk (zoals: hoe werkt de OV-chipkaart), geven vaak ook andere steun naast de taallessen. Daarnaast is er vaak sprake van herkenning, vooral als ze zélf een leerproces hebben doorgemaakt. Vrijwilligers beslaan dikwijls álle domeinen (wonen, gezondheid, sociale samenhang, werk, enzovoort) en richten zich op alle basisvaardigheden, met taal als middel. Soms is er sprake van wederkerigheid: *“Ik help jou met taal en rekenen, jij leert mij tuinieren.”*

Het werken met vrijwilligers kent ook valkuilen. De meeste vrijwilligers blijken gedreven gepensioneerde leerkrachten te zijn, die iets voor anderen willen betekenen. Ze borduren daarbij voort op hun eigen jarenlange ervaring. Deze bestaat meestal uit een *aanbodgerichte* aanpak, die benadrukt dat ‘achterstanden moeten worden weggewerkt’. Een *vraaggerichte* aanpak sluit echter aan bij wat de cursisten zélf nodig hebben, en graag willen leren. Vrijwilligers zijn, aldus enkele experts, vaak geneigd om vanuit hun ervaring met aanbodgericht werken, en uiteraard goed bedoeld, in te vullen wat cursisten nodig hebben, zonder aan te sluiten bij de vragen en behoeften van de cursisten zélf. Ze overrulen de cursist met hun enthousiasme en aangedragen lesmateriaal, en benadrukken daarmee onbedoeld de achterstand van de cursist. In training en begeleiding door professionals kan deze ‘helpers-houding’ bewust worden gemaakt en worden bijgesteld. Vaak met nieuw enthousiasme als gevolg, over een leukere, meer ontspannen manier van lesgeven en ‘samen al lerend ontdekken’.

De geïnterviewden benadrukten dat *samenwerking* tussen professionals en vrijwilligers het beste resultaat geeft, aldus hun ervaring, met waardering voor ieders specifieke inzet. Wél gaven ze aan dat er (dikwijls impliciet) visieverschillen kunnen spelen over het werken met vrijwilligers. Deze variëren van *“taal- en rekenles moet door professionals worden gegeven, want dan gebeurt het gedegen”, tot “taal- en rekenles moet door vrijwilligers worden gegeven, want zij staan dichter bij de mensen en de toepassing van de lessen in hun dagelijks leven.”* Ook brachten ze te berde dat vrijwilligers volledige waardering verdienen, en niet moeten worden ingezet om bezuinigingen op te vangen. Maar dát ze, vanwege beperkte budgetten, ook nodig zijn, is zeker waar.

Door professionals – preventie

In enkele gesprekken kwam het nadrukkelijke belang van preventie naar voren: gedegen basis- en voortgezet onderwijs om het voortdurend ‘vollopen’ van het stuwmeer aan laaggeletterdheid te voorkomen, en de intergenerationele keten van laaggeletterdheid te doorbreken: *“Niemand zou de basisschool met een achterstand moeten verlaten.”* Een gedegen aanpak van de taalontwikkeling van kinderen is essentieel: een goede start als gedegen fundament voor het latere leven. Hiaten, ontstaan door ziekte (of recentelijk de hiaten vanwege de coronacrisis uitgeroepen lockdown, de tijdelijke sluiting van scholen en de overstap naar digitaal- en thuisonderwijs), dienen onmiddellijk geslecht te worden, voordat ze een blijvende achterstand veroorzaken. Een aantal geïnterviewde experts pleitte voor een ouder-kind benadering, waarbij ouders via school worden uitgenodigd om actief betrokken te zijn bij de school en actief bezig te zijn met taal (voorlezen, hulp bij huiswerk, taal-educatie). Deze ambities raken aan een ander beleidsveld, namelijk dat van het onderwijskansenbeleid.

In het basis- en voortgezet onderwijs zou ook de houding van Leven Lang Leren tot gemeengoed kunnen worden gemaakt: ontwikkelen als noodzakelijk én leuk, voor alle niveaus, op breed terrein, een leven lang. Dit brengt met zich mee dat een lerende houding een normale, prettige, algemene eigenschap wordt onder alle inwoners. Het maakt dan niet meer uit of de ene keer educatie op het gebied van basisvaardigheden wordt gevolgd, en de andere keer in autotechniek, tuinieren of kunstgeschiedenis. Leren is leuk en normaal.

Kortom

Dat bijscholing in de vorm van taallessen aan groepen cursisten, verzorgd door speciaal opgeleide professionals, het meest effectief is klopt als het gaat om het behalen van de startkwalificatie en het voor inburgering vereiste niveau A2. Met

het intreden van de nieuwe inburgeringswet wordt dit niveau verhoogd naar het met het 2F-niveau vergelijkbare B1. Ook bijscholing, die door de werkgever wordt aangeboden, wordt effectief verricht door professionals. Het is dus afhankelijk van de context waarin de vraag naar het vergroten van basisvaardigheden speelt (of mogelijk kan spelen): maatwerk. Professionals beschikken over actuele didactische vaardigheden, uitgebreide methodieken en het nieuwste educatieve materiaal. Vrijwilligers staan daarentegen dikwijls dichterbij de cursist, en meer náást de cursist als het gaat om een krachtiger deelname aan de samenleving in al haar facetten, ondersteunen meestal een-op-een, en hebben meer tijd. De experts gaven aan dat professionals en vrijwilligers even waardevol en onmisbaar zijn, en pleiten voor samenwerking. Tevens benadrukten ze het belang van preventie door een gedegen, laaggeletterdheid voorkomende, start in het basis- en voortgezet onderwijs.

// 6. AANNAME 5: SAMENWERKING ONTSTAAT VANZELF WANNEER BETROKKENEN BIJ LAAGGELETTERDHEID MET ELKAAR OM TAFEL GAAN

De aanname

Deze aanname gaat ervan uit dat het duidelijk is wie allemaal met het vraagstuk van laaggeletterdheid te maken hebben, wie welke expertise heeft, en wie welke bijdrage levert, met welk doel en resultaat. Alle betrokken partijen gaan daarbij voor de aanpak van laaggeletterdheid, en voor het reduceren van het hoge aantal mensen met laaggeletterdheid. Maar wie zijn precies betrokken bij de oorzaken, gevolgen en aanpak van laaggeletterdheid? En wat zijn hun visies, missies, strategieën, beoogde doelstellingen en belangen? En tot slot, wie is de gereede organisatie of persoon om het voortouw te nemen in de uitnodiging om samen om tafel te gaan? En ontstaat samenwerking inderdaad vanzelf?

Betrokkenen bij laaggeletterdheid

Als het over betrokkenen gaat, gaat het uiteraard in de eerste plaats om de mensen met laaggeletterdheid zelf. Zij beschikken over onvoldoende vaardigheden. Daarnaast gaat het om de *leefgebieden* waarin de gevolgen van laaggeletterdheid tot uiting komen, dus de domeinen die 'schade' ondervinden van laaggeletterdheid, of waarin betrokkenen zien dat laaggeletterden zélf schade ervaren in hun domein, zoals het oplopen van huurachterstanden, het mislopen van regelingen, het ontstaan van schulden omdat een bedrag subiet moet worden terugbetaald na het onjuist invullen van een aanvraagformulier.

Het FSP werkt met het *Leefbaarheidsmodel*, waarin acht samenhangende domeinen worden onderscheiden. In het dagelijks leven (leefwereld) van mensen zijn deze domeinen onderling met elkaar verbonden in een integraal geheel. Mensen wonen immers ergens, ontvangen inkomen, hebben bepaald onderwijs genoten, ontvangen zorg, enzovoort. De *systeemwereld* onderscheidt de domeinen, waarbij ieder domein zijn eigen instanties en expertise kent. Kampt een persoon met laaggeletterdheid, dan kan deze ene oorzaak problemen opleveren in alle domeinen. Problemen die in een domein optreden kunnen dus door laaggeletterdheid zijn veroorzaakt of versterkt.

Het *Leefbaarheidsmodel* brengt in beeld op welke terreinen laaggeletterdheid van een persoon tot uiting kan komen in problemen. Voor de persoon zelf gaat het om het onvermogen om passend om te gaan met geschreven informatie. Maar instanties, verbonden aan de afzonderlijke domeinen, merken het effect ervan in optredende problemen, zoals schulden, onveilige situatie op het werk, onjuist ingevulde formulieren of slachtoffer zijn van oplichting. Naast het aanpakken van de in een domein voorkomende problemen kan daarom ook gekeken worden naar de mogelijke oorzaak ervan: laaggeletterdheid. Dit model brengt tevens in beeld wie er bij overleg over laaggeletterdheid betrokken zouden moeten worden en in welke vorm, zoals zorg, politie, woningcorporatie, verenigingsleven, enzovoort. In *bijlage 4* wordt dit *Leefbaarheidsmodel*, met effecten van laaggeletterdheid op verschillende domeinen, in beeld gebracht.

Een voorbeeld. Bij laaggeletterdheid wordt vooral aan taalles gedacht, en niet meteen aan bijvoorbeeld schuldhulpverlening. Mensen met laaggeletterdheid zijn echter oververtegenwoordigd als het gaat om schulden.

Van de klanten van de Nederlandse Kredietbank en Syncasso Gerechtsdeurwaarders is 50,3 procent laaggeletterd, terwijl laaggeletterdheid in de samenleving 18 procent van de Nederlandse 16-65-jarige bevolking betreft (De Greef & De Donder, 2020). Instanties op het gebied van schuldhulpverlening kijken in eerste instantie uiteraard naar de schulden en het wegwerken ervan. Maar in hoeverre spelen achterblijvende taal- en basisvaardigheden (of een lichte verstandelijke beperking) een rol bij het ontstaan of verergeren van de schulden? Als er geen rekening met deze verminderde vaardigheden wordt gehouden, of als er niets aan deze vaardigheden wordt gedaan, als er bij onvermogen niet gekeken wordt naar een mogelijk ondersteunend netwerk, dan liggen nieuwe schulden op de loer (De Greef & De Donder, 2020).

Missies, visies, strategieën, doelstellingen, belangen

Laaggeletterdheid, zo blijkt uit alle voorgaande hoofdstukken, is een complex thema. Hoewel het enthousiasme om laaggeletterdheid aan te pakken groot is, ontbreekt het de betrokken partijen dikwijls aan een gedetailleerde en samen

onderschreven definiëring van het thema (wat houdt laaggeletterdheid in, gaat het om taal, om basisvaardigheden, of om groeiende eisen vanuit de samenleving?), inzicht in hoe het vraagstuk er regionaal uitziet, de te bereiken doelen, en de door verschillende partijen in te zetten middelen. Het ontbreekt kortom aan een duidelijke gezamenlijke missie, visie en strategie.

In een *missie* wordt geformuleerd wat een instantie wil betekenen voor zijn klanten, medewerkers en andere belanghebbenden: wat is onze identiteit, waar stáán we voor? In een *visie* wordt het toekomstbeeld en het doel verwoord, en welke richting nodig is om dat beeld te bereiken: waar gáán we voor? Een *strategie* gaat over de praktisch te varen koers om die doelstellingen te bereiken.

Naast missie, visie en strategie bepalen vooral *subsidiestromen*, zoals WEB-gelden, de activiteiten van instanties. Tot slot kunnen er *belangen* rond bestaansrecht spelen, aldus de geïnterviewde experts.

Ze vervolgden: bij de aanpak van laaggeletterdheid is het daarom belangrijk om basaal stil te staan bij missie, visie en strategie aangaande dit thema. Bijvoorbeeld, maakt het versterken van basisvaardigheden deel uit van de visie van een organisatie, of richt de instantie zich op het oplossen van problemen, zonder stil te staan bij de mogelijke oorzaken van die problemen? Staan lezen, schrijven en rekenen centraal, of gaat het om alle basisvaardigheden? Richt de instantie zich proactief, wervend en aanbodgericht op het thema, of wordt een volgende en afwachtende houding aangenomen om de vraag volledig uit de mensen met laaggeletterdheid zelf te laten komen? Of ergens er tussenin? Wordt gekozen voor het werken met professionals, met vrijwilligers, of met beide, en hoe? Wil men problemen voorkomen, of aanpakken als ze zich voordoen? Staat curatie of preventie centraal in de strategie? Is er naast preventie en curatie ook oog voor amplitie? Staat de persoon of ook de context centraal?

In de gesprekken kwam naar voren dat het van essentieel belang is om als instantie een duidelijk beeld te hebben van de eigen missie, visie en strategie, én op de hoogte te zijn van die van andere betrokken instanties – en voor ogen te hebben wie tot die groep ‘andere betrokken instanties’ behoren. “*Om de neuzen dezelfde kant op te krijgen moeten we eerst overeenstemming bereiken over wat laaggeletterdheid is, wat we willen bereiken, hoe we dat willen bereiken, wie waar goed in is, welke belangen er spelen, en wie dus wat kan en moet doen. Een gedeelde missie, visie en strategie dus,*” aldus één van de geïnterviewde experts.

Organiseren van overleg

Ze benadrukten dat coördinatie, een aanjager (met voldoende uren en budget) en een zekere mate van status van het overleg noodzakelijk is voor samenhang en integrale aanpak van laaggeletterdheid. In één van de gesprekken kwam naar voren dat de provincie Drenthe sinds 2013 zo’n tachtig publieke en private organisaties rond laaggeletterdheid in een alliantie heeft samengebracht, *Bondgenootschap ‘Naar een geletterd Drenthe’*, waarbij de aansluiting een zekere vorm van kwaliteit en status garandeert: “*Daar wil je bij horen, dan weet je dat er sprake is van samenhang en kwaliteit.*”

Kortom

Dat samenwerking vanzelf ontstaat als ‘alle’ partijen rond laaggeletterdheid samen om tafel gaan is een illusie. Laaggeletterdheidenachterblijvende basisvaardigheden vormen een complex vraagstuk, en het gaat om grote verschillen qua niveau, leervermogen, behoeften, achtergrond en persoonlijke kenmerken. Daarnaast lopen er verschillende geldstromen rond de thema’s exclusie en laaggeletterdheid, en spelen de thema’s in verschillende domeinen, waarbij uiteenlopende professionals betrokken zijn. Voor de ene partij is de aanpak van laaggeletterdheid een hoofddoel, voor andere partijen een middel of een van de doelen. Tot slot verschillen instanties in doelen, organisatiebelangen en -culturen. Samenwerking vraagt dus nadrukkelijk om een actieve houding van alle betrokken partijen (gemeenten en organisaties), bewustzijn van eigen missie, visie en strategie, en sensitiviteit voor de bijdrage en belangen van de andere partijen. Een gezamenlijke visie is essentieel, evenals als de continuïteit garanderende regionale coördinatie, en mogelijk een *formele status* van het overleg.

// 7. AANNAME 6: LAAGGELETTERDHEID KAN EENVOUDIG WORDEN AANGEKAART DOOR PROFESSIONALS

De aanname

Professionals zijn gedegen opgeleid, ze herkennen laaggeletterdheid en beschikken over skills om het thema aan te kaarten bij mensen met laaggeletterdheid, zodat passende hulpverlening of educatie geregeld kan worden. In voorgaande hoofdstukken werd echter in beeld gebracht dat mensen met laaggeletterdheid een verre van homogene groep vormen, en dat er zelfs veel mensen zijn die zich niet als 'laaggeletterd' herkennen, of zich ervoor schamen. Dus wat moet dan worden aangekaart, en door wie, wanneer, op welk moment en op welke manier? En is dat eenvoudig?

Betrappen op onvermogen of een toegestoken hand?

De experts gaven aan dat het voor niemand eenvoudig is om laaggeletterdheid aan te kaarten bij een persoon. Het is alsof een 'onvoldoende' wordt gegeven, of alsof de persoon wordt 'betrapt' op onvermogen of falen. Het voelt als kwetsen, en dat doe je niet, aldus de experts.

Anderstaligen zijn zich bewust van hun onvoldoende beheersing van de Nederlandse taal, totdat ze de taal voldoende onder de knie hebben. Het is ook logisch dat ze Nederlands moeten leren: ze zijn immers naar Nederland geïmmigreerd? Voor mensen met Nederlands als moedertaal geldt dit niet, of in veel mindere mate. Hun woordenschat qua spreken en begrijpen is dikwijls groot, omdat ze van jongs af aan met de Nederlandse taal opgroeiden. Lezen en schrijven is een ander verhaal. Vaak speelt schaamte een rol, of de door negatieve ervaringen gewortelde overtuiging dat men dom is en niet kan leren. En vaak kunnen ze zich in het dagelijks leven prima redden met hulp van hun eigen omgeving. Op de werkvloer zijn ze, hoewel collega's en het thuisnetwerk zéker steun bieden waar mogelijk, echter vaker op zichzelf aangewezen.

Wat wordt aangekaart?

In enkele gevoerde gesprekken werd, zoals in voorgaande hoofdstukken al aan de orde kwam, benadrukt dat er beter over *basisvaardigheden* gesproken kan worden in plaats van over *laaggeletterdheid*. Laaggeletterdheid is (net als licht verstandelijk beperkt) min of meer een taboeterm, 'laag', 'minder', 'onvoldoende'. Basisvaardigheden zijn daarentegen verbonden aan de eisen van de complexer en (digi)taliger wordende samenleving, en het toenemende appel op zelfredzaamheid en eigen verantwoordelijkheid van mensen. Aankaarten van basisvaardigheden benadrukt daarom niet een persoonlijk *tekort*, maar een *vraag* vanuit een (eisende) context. Lezen, schrijven en rekenen vormen immers één van de vijf basisvaardigheden, en vormen een belangrijk fundament voor de overige vier, op het gebied van digitaliteit (die vanwege de snelle ontwikkelingen voor zoveel mensen voortdurend 'nieuw' en 'moeilijk' is), gezondheid (voortdurend nieuwe inzichten, maar ook *positieve gezondheid* en *healthy ageing* die steeds meer gemeengoed worden), financiën (nieuwe regelingen en procedures), en juridische en sociale vaardigheden.

Aankaarten van basisvaardigheden biedt ruimte voor het vergroten van zelfredzaamheid (en meer ruimte voor intrinsieke motivatie: ik wil iets nieuws leren, ik wil meedoen), terwijl aankaarten van laaggeletterdheid de indruk kan wekken over het wegwerken van persoonlijke tekorten te gaan.

Waarom wordt het aangekaart?

De samenleving vraagt om zelfredzaamheid naar vermogen. Om zelfredzaam te kunnen zijn is een zo groot mogelijke beheersing van basisvaardigheden nodig. Het versterken van basisvaardigheden draagt dus bij aan het krachtiger mee kunnen doen in de inclusieve samenleving. Tegelijkertijd verandert de talige maatschappij snel, en wordt ze complexer, met toenemende digitalisering. Bij het versterken van basisvaardigheden gaat het om versterking op meerdere, gelijkwaardige vlakken, dus niet alleen op het gebied van taal. Als de cognitieve grens qua leerbaarheid bereikt is, is er oog voor het feit dat sterke basisvaardigheden ook op andere vlakken kunnen liggen, zoals op het creatieve, sociale, verzorgende, in- en aanvoelende vlak, enzovoort. Er zal overigens altijd een groep mensen blijven die minder of meer steun en begeleiding nodig heeft.

De onderzoeken naar laaggeletterdheid gaan vooral over de 16-65-jarigen. Ook de leeftijdsgroep 65+ kent een hoge mate van laaggeletterdheid. Enerzijds speelt 'use it or lose it' als het om vaardigheden gaat, anderzijds vraagt de snel veranderende en digitaliserende maatschappij om een voortdurende 'update' van vaardigheden: konden we voorheen een treinkaartje kopen aan het loket, nu moet een OV-chipkaart worden aangevraagd, geregistreerd en opgeladen, en moeten bestellingen digitaal worden opgehaald bij de juiste zuil, door de juiste vlakjes aan te raken. In een snel veranderende samenleving is het van essentieel belang om over wendbaarheid, veerkracht, creativiteit en ondernemerschap in de ruimste zin van het woord te beschikken, ook wel de *21e Century Skills* genoemd, de houding van *Leven Lang Leren* die in een vorig hoofdstuk al werd aangehaald.

Hoe wordt het aangekaart?

Er moet niet de indruk worden gewekt dat het om persoonlijk falen gaat. Daarom is er een vertrouwensband nodig. Waar een ROC of bibliotheek een proactieve houding aanneemt en lessen aanbiedt, is welzijnswerk meer volgend, om initiatieven uit de mensen zelf te laten komen. In gesprekken kwam naar voren dat sociaal werkers, die een volgende houding aannemen, in concrete situaties heel goed kunnen vragen: "Ik zie dat je dat lastig vindt, klopt dat?" En als de persoon dat beaamt, kan verkend worden of hij of zij zich wil bekwamen, op welk terrein, en op welke manier, zoals een cursus, taalmaatje, de bibliotheek. Daarnaast zou het gemeengoed moeten zijn dat basisvaardigheden voortdurend moeten worden 'ge-update' omdat de samenleving voortdurend verandert. "Leren hoort er bij, of het nou om kwantumfysica gaat of om het leren appen en mailen," aldus één van de experts. Ook hier: deze houding van *Leven Lang Leren* zou al tijdens het basisonderwijs eigen moeten worden gemaakt, om als samenleving verzekerd te zijn van inwoners met *21e Century Skills*.

Wanneer wordt het aangekaart?

De meest gebruikelijke situatie waarin laaggeletterdheid (of gebrekkige basisvaardigheden) wordt aangekaart is wanneer er problemen optreden (Keizer, 2019). Instructies worden niet begrepen, formulieren worden niet juist ingevuld, regelingen worden niet benut, verslagen worden niet geschreven, enzovoort. De experts benadrukten dan ook: werk vindplaatsgericht, reik het aanbod aan op de plek waar problemen optreden óf een leervraag naar voren komt, zoals op de werkplek, op de school van de kinderen of in de kringloopwinkel waar iemand vrijwilligerswerk doet. Ook de *persona's* van *Lost Lemon & Muzus* (2018) omschrijven momenten en situaties waarin het vergroten van taal- en basisvaardigheden op een spontane manier aan de orde kan komen.

Problemen kunnen ook optreden wanneer het netwerk wegvalt, dus wanneer bijvoorbeeld de echtgenote, die de administratie en bankzaken regelde, ziek wordt of overlijdt.

Hiaten kunnen ook worden aangekaart als wens: "Ik wil mijn kleinkinderen graag voorlezen, ik wil Skypen met mijn familie, ik wil mijn kinderen helpen met hun huiswerk." En hiaten kunnen worden aangekaart bij nieuwe regelingen en procedures, bijvoorbeeld een organisatie die overstapt naar online dienstverlening. In al deze laatste voorbeelden is er sprake van intrinsieke motivatie voor het leren van iets nieuws.

Bij de volgende signalen is er meestal sprake van laaggeletterdheid: de mensen, medewerkers of collega's zijn laagopgeleid en hebben geen startkwalificatie voor de arbeidsmarkt, aangereikte papieren en folders worden ongelezen meegenomen ("bril vergeten"), niet verschijnen op een afspraak (of te vroeg of te laat), geen interesse hebben in opleidingen vanuit het werk, moeite hebben met het berekenen van verhoudingen (zoals hoeveelheid behang, zand, te verdunnen middelen), moeite hebben met mails, verslagjes, datumprinters, instructies, mededelingen, roosters, navigatie, grafieken, voortdurend zakken voor verplichte bedrijfscursussen, uitleg vragen terwijl zaken schriftelijk al zijn uitgelegd, en tijdens vergaderingen op de achtergrond blijven. Ergens last van hebben vormt vaak een sterke intrinsieke motivatie om ervoor te zorgen dat die last voortaan niet meer optreedt. Ook een noodzakelijke verandering, een ontwikkelings- of groeikans, het vooruitzicht op een vergrote wereld (zoals Skypen en mailen met de kleinkinderen, recepten vinden op internet), of de mogelijkheid om iets nieuws te leren, voeden de intrinsieke motivatie om met het vergroten van (taal)vaardigheden aan de slag te gaan. Interventies zijn succesvol als ze aansluiten bij specifieke behoeften, ambities en vaardigheden, bij persoonlijke motivatie en interesse (Keizer, 2019).

Door wie wordt het aangekaart?

Mensen, die op de grenzen van hun basisvaardigheden stuiten, of problemen hebben met lezen, schrijven en/of rekenen, kunnen zélf hulp inschakelen. Zoals al eerder aangegeven is dit voor anderstaligen eenvoudiger dan voor mensen met Nederlands als moedertaal. Eerder genoemde voorbeelden laten echter zien dat er situaties kunnen optreden waarin mensen zélf hulp inschakelen, maar dat ook het netwerk, hulpverleners, leerkrachten van het basis- en voortgezet onderwijs, gemeente, schuldhulpverlening, zorg, werkgever, consultatiebureau, voedselbank, kerk (enzovoort) het thema ter sprake kunnen brengen. *“Iets nieuws leren is altijd leuker dan een achterstand wegwerken”*, noemde een van de experts. De geïnterviewde experts verschilden van mening over de mate waarin doelstellingen op het gebied van geletterdheid mochten worden gecamoufleerd, zoals bij een cursus met bijvoorbeeld koken of tuinieren als thema, terwijl deze éigenlijk was opgezet om laaggeletterdheid te verminderen. Een aantal experts pleitte voor openheid: *“Zeg gewoon dat het om koken én taal gaat, want dat het één niet zonder het ander kan.”* Als het om basisvaardigheden gaat is er geen sprake van camouflage of een achterliggende agenda: lezen, schrijven en rekenen maken nu eenmaal deel uit van koken, tuinieren en het leren omgaan met de computer.

Kortom

Dat laaggeletterdheid eenvoudig kan worden aangekaart door professionals is onjuist. Aankaarten van laaggeletterdheid, door wie ook, is niet eenvoudig. Anderstaligen ervaren vanwege hun immigratie zélf een onvoldoende beheersing van de Nederlandse taal. Bij mensen met Nederlands als moedertaal speelt dit niet. Hun woordenschat is groter dan die van anderstaligen, maar het onvoldoende beheersen van lezen, schrijven en rekenen ervaren ze dikwijls als een persoonlijk tekort. Vaak komt laaggeletterdheid pas in beeld wanneer er problemen optreden.

Omdat lezen, schrijven en rekenen samen één van de vijf basisvaardigheden vormen, en daarnaast ten grondslag liggen aan de vier andere, is het volgens de experts beter om te spreken van basisvaardigheden. De snel veranderende, complexere en (digi)taliere samenleving vraagt om voldoende beheersing van deze *basisvaardigheden*. Daarnaast doet de Participatiemaatschappij een toenemend appél op zelfredzaamheid en eigen verantwoordelijkheid. Iets leren om sterker mee te kunnen doen in de veranderende samenleving - en dat geldt voor iederéén in een samenleving waarin *Leven Lang Leren een norm is* - heeft een andere lading dan het wegwerken van achterstanden.

// BIJLAGE 1: VERSCHILLEN IN CIJFERS

De Stichting Lezen & Schrijven meldt (alle cijfers zijn landelijk) **qua aantallen** dat:
272.971 inwoners van Nederland (16-65 jaar) moeite hebben met alleen taal
1.060.379 naast deze inwoners moeite hebben met rekenen én taal
Opgeteld gaat het dus om 1.333.350 mensen die moeite hebben met rekenen en taal
Daarnaast hebben 446.498 mensen moeite met alleen rekenen
De totale groep (taal, rekenen en taal, rekenen) telt dus **1.7779.848 mensen**

Stichting Lezen & Schrijven noemt als maatschappelijke kosten van laaggeletterdheid:

- Lagere productiviteit werkende laaggeletterden: € 330 miljoen
- Hogere kosten gezondheidszorg: € 264 miljoen
- Gemiste belastingen: € 239 miljoen
- Groter beroep op sociale zekerheid: € 104 miljoen
- Lagere inkomsten werkloze laaggeletterden: € 34 miljoen
- Meer criminaliteit: € 0,8 miljoen
- Totaal: **€ 971,8 miljoen**
- *PwC Amsterdam (2018) noemt € 1,13 miljard als totale kosten, die voor rekening komen van de laaggeletterden zelf (€ 575 per persoon per jaar), werkgevers, zorgverzekeraars en overheid (Lezen & Schrijven, 2019)*

Stichting Lezen & Schrijven geeft als percentages aan bij **werkzoekenden**:

- 16% van de werkzoekenden is laaggeletterd (onder werkenden is dat 9%)
- 20% van de werkzoekenden is laaggecijferd (onder werkenden is dat 10%)
- 25-50% van de laagopgeleide werkzoekenden heeft moeite met lezen en schrijven
- 25-50% van de laagopgeleide werkzoekenden heeft moeite met rekenen
- 0-5% van de hoogopgeleide werkzoekenden heeft moeite met lezen en schrijven
- 11-15% van de hoogopgeleide werkzoekenden heeft moeite met rekenen

Stichting Lezen & Schrijven meldt het **aandeel werkende** laaggeletterden per **branche**:

- Industrie en energie: 13,9%
- Bouw 12,7%
- Zorg en welzijn 9,7%
- Handel en horeca 9,5%
- Transport 8,6%
- Overige dienstverlening 8,2%
- Dienstverlening financieel/zakelijk 6,5%
- Openbaar bestuur 4,2%

Stichting Lezen & Schrijven noemt als **beroepen** waar laaggeletterdheid vaak voorkomt (ROA):

- Schoonmakers 40% (laaggecijferd 44%)
- Hulpkrachten bouw en industrie 37% (laaggecijferd 40%)
- Productiemachinebedieners 37% (laaggecijferd 32%)
- Hulpkrachten landbouw 34% (laaggecijferd 40%)
- Keukenhulpen 27% (laaggecijferd 33%)
- Conciërges en teamleiders schoonmaak 27% (laaggecijferd 28%)
- Assemblagemedewerkers 25% (laaggecijferd 24%)
- Hoveniers, tuinders en kwekers 22% (laaggecijferd 27%)

- Bouwarbeiders ruwbouw 21% (laaggecijferd onbekend)
- Koks 20% (laaggecijferd 25%)

Qua **genderverdeling** noemt Stichting Lezen & Schrijven:

- Van de totale groep laaggeletterden die moeite met vooral taal heeft is 53,1% vrouw, 46,9% man. Van de totale groep die vooral moeite met rekenen heeft is 58,8% vrouw, 41,2% man.

Qua **herkomst** noemt de Stichting Lezen & Schrijven:

- Van de totale groep laaggeletterden die vooral moeite met taal heeft is 54,4% autochtoon, 39,2% eerste generatie allochtoon (optelsom is lager dan 100). Van de groep die vooral moeite met rekenen heeft is 56,3% autochtoon, 36,7% eerste generatie allochtoon (ook nu is de optelsom lager dan honderd).

Qua **leeftijdverdeling** meldt de Stichting Lezen & Schrijven:

- Van de totale groep laaggeletterden die moeite met *taal* heeft valt 7,1% in de leeftijdsgroep 16-24-jarigen, qua moeite met vooral *rekenen* gaat het om 10,8% van alle laaggeletterden.
- Van de groep die moeite met *taal* heeft valt 12,4% in de leeftijdsgroep 25-34-jarigen, qua moeite met vooral *rekenen* gaat het om 13%.
- Van de groep die moeite met *taal* heeft valt 15,6% in de leeftijdsgroep 35-44-jarigen, qua moeite met vooral *rekenen* gaat het om 18,1%.
- Van de groep die moeite met *taal* heeft valt 26,5% in de leeftijdsgroep 45-54-jarigen, qua moeite met vooral *rekenen* gaat het om 24,5%.
- Van de groep die moeite met *taal* heeft valt 38,4% in de leeftijdsgroep 55-65-jarigen, qua moeite met vooral *rekenen* gaat het om 33,6%.
- Van alle laaggeletterden is dus een kwart tussen 45 en 55 jaar, en een derde tussen 55 en 66 jaar, meer dan 60% van alle laaggeletterden is dus 45 jaar of ouder.

Buisman & Houtkoop (2014) brengen een aantal **profielen** in beeld van 16-65-jarige inwoners van Nederland die laaggeletterd zijn:

- | | | |
|----------------------|-------|--------------------------------------|
| • Man | 11,2% | |
| • Vrouw | 12,7% | |
| • 16-24 jaar | 5,0% | |
| • 25-34 jaar | 8,1% | |
| • 35-44 jaar | 8,9% | |
| • 45-54 jaar | 14,1% | |
| • 55-65 jaar | 21,5% | |
| • Lager onderwijs | 42,3% | |
| • Vmbo bb/kb/Mbo 1 | 24,3% | (basisberoeps-, kaderberoepsgericht) |
| • Vmbo gl/tl | 14% | (gemengde-, theoretische leerweg) |
| • Mbo 2 of hoger | 9,2% | |
| • Havo/ Vwo | 2,9% | |
| • Hbo | 2,3% | |
| • Wo | 2,5% | |
| • Autochtoon | 8,2% | |
| • Allochtoon 1e gen. | 37,0% | |
| • Allochtoon 2e gen. | 9,0% | |

De onderzoekers constateerden dat de provincie Fryslân met 14,3 procent de vierde plaats innam qua percentage laaggeletterden, na de regio's Rijnmond (17,1%), Haaglanden (16,5%) en Groot Amsterdam (16,0%). Zoals al eerder aangegeven is het landelijk gemiddelde 12 procent (11,9%).

De SER (Peters, 2019) geeft, verwijzend naar ECBO en Stichting Lezen & Schrijven aan:

- Nederland telt ongeveer 740.000 laaggeletterde werknemers
- 300.000 van alle laaggeletterden zijn zeer laaggeletterd
- 16,2 procent van de werklozen is laaggeletterd, tegenover 9 procent van de werkenden
- Laaggeletterden lopen jaarlijks totaal € 572 miljoen aan inkomsten mis
- Gemiddeld heeft 15,4 procent van de Europese bevolking moeite met lezen en schrijven
- De meeste teksten in bedrijven zijn op niveau B2/3F en C1/4F geschreven
- Van de Nederlandse 16-plussers heeft 72 procent B1/2F of B2/3F en 18 procent C1/4F of C2
- Ongeveer 80 procent van de bevolking snapt teksten op C1/4F niveau niet
- Ongeveer 90 procent van de bevolking snapt teksten op B1/2F niveau wel

// BIJLAGE 2: CIJFERS NEDERLAND, FRYSLÂN EN FRIESE GEMEENTEN

1. Percentage laaggeletterden

De tabel toont in de kolom LG het percentage mensen met laaggeletterdheid (taalscore <225) van de Friese gemeenten, Fryslân en Nederland. Het gaat om afgeronde percentages. De kolommen A t/m G wijzen naar de verdeling over de specifieke doelgroepen mensen met laaggeletterdheid:

- A. Autochtone werkenden 50+ met partner en kinderen
- B. Autochtone niet-werkenden 50+ met partner en kinderen
- C. Autochtone werkenden 30-50 jaar, divers qua partner en kinderen
- D. Oudere autochtone 50+, vooral singles met kinderen
- E. Jongeren 30-, werkend of niet-actief, autochtoon of migrant, zonder partner of kinderen
- F. Migranten 30+, met name 1^e generatie, meestal met partner en/of kinderen
- G. Divers: 2^e generatie migranten, jongeren met kinderen, 1^e generatie migranten zonder partner en kinderen, oudere werknemers 50+ zonder partner en kinderen

	LG	A	B	C	D	E	F	G
Achtkarspelen	13	21	21	12	11	12	6	17
Ameland	15	24	14	13	12	11	10	17
Dantumadiel	13	22	23	11	9	13	5	16
De Fryske Marren	10	24	16	11	10	13	12	14
Harlingen	11	17	16	9	13	11	17	17
Heerenveen	13	19	13	11	11	12	18	16
Leeuwarden	15	14	11	9	12	14	20	20
Noardeast-Fryslân	15	22	18	11	11	13	8	16
Ooststellingwerf	13	22	18	11	12	12	9	17
Opsterland	13	24	17	11	12	13	8	16
Schiermonnikoog	15	17	16	11	19	11	10	17
Smallingerland	16	19	13	10	12	12	16	17
Súdwest-Fryslân	10	22	14	11	12	12	12	16
Terschelling	15	21	13	12	13	21	6	15
Tytsjerksteradiel	15	24	17	12	11	13	9	15
Vlieland	15	22	12	11	16	14	9	16
Waadhoeke	11	22	16	11	12	12	12	16
Weststellingwerf	15	22	17	11	11	11	11	16
Fryslân	13	20	15	11	12	13	13	17
Nederland	12	14	10	8	9	11	31	16

De tabel brengt in beeld dat het (totale) Friese percentage laaggeletterden hoger is dan het landelijk gemiddelde (hoger is lichtrood gekleurd). Alleen De Fryske Marren, Harlingen, Súdwest-Fryslân en Waadhoeke scoren lager. De kolommen A t/m G vormen opgeteld 100%, en laten de verdeling van laaggeletterdheid zien per doelgroep.

Landelijk telt de doelgroep migranten 30+ met partner en/of kinderen (F) eenderde van de totale populatie mensen met laaggeletterdheid, in Fryslân is dit aandeel beduidend lager, en is verreweg de meeste laaggeletterdheid te vinden onder autochtone werkenden 50+ met gezin (A), gevolgd door autochtone niet-werkenden 50+ met gezin (B). Zo is in Dantumadiel bijna de helft (22% plus 23%) van de mensen met laaggeletterdheid 50+ en autochtoon.

2. Percentage mild-laaggeletterden

De tabel vermeldt in de kolom MLG het percentage mensen met milde laaggeletterdheid (taalscore 200-225) van de Friese gemeenten, Fryslân en Nederland. Het gaat om afgeronde percentages. De kolommen A t/m G (opgeteld 100%) brengen de verdeling over de specifieke doelgroepen mensen met milde laaggeletterdheid in beeld:

- A. Autochtone werkenden 50+ met partner en kinderen
- B. Autochtone niet-werkenden 50+ met partner en kinderen
- C. Autochtone werkenden 30-50 jaar, divers qua partner en kinderen
- D. Oudere autochtone 50+, vooral singles met kinderen
- E. Jongeren 30-, werkend of niet-actief, autochtoon of migrant, zonder partner of kinderen
- F. Migranten 30+, met name 1^e generatie, meestal met partner en/of kinderen
- G. Divers: 2^e generatie migranten, jongeren met kinderen, 1^e generatie migranten zonder partner en kinderen, oudere werknemers 50+ zonder partner en kinderen

	MLG	A	B	C	D	E	F	G
Achtkarspelen	7	22	23	16	11	12	9	12
Ameland	8	26	15	17	12	11	6	12
Dantumadiel	7	24	25	14	9	13	3	11
De Fryske Marren	6	26	17	15	10	12	8	11
Harlingen	6	19	18	13	14	11	11	13
Heerenveen	5	22	15	15	12	12	12	13
Leeuwarden	10	17	12	13	12	14	14	16
Noardeast-Fryslân	8	24	20	15	11	12	5	12
Ooststellingwerf	7	25	19	14	12	12	6	13
Opsterland	7	26	18	15	12	13	5	11
Schiermonnikoog	8	19	18	14	19	11	6	13
Smallingerland	9	22	15	14	13	12	11	13
Súdwest-Fryslân	6	25	16	15	12	12	8	12
Terschelling	8	23	14	16	13	20	4	11
Tytsjerksteradiel	10	26	19	15	11	12	6	11
Vlieland	8	25	13	15	17	14	6	12
Waadhoeke	6	24	17	15	12	12	8	12
Weststellingwerf	10	25	19	15	11	11	7	12
Fryslân	8	23	17	14	12	13	9	13
Nederland	6	17	12	12	10	12	23	14

Percentages boven het landelijk gemiddelde zijn lichtrood gekleurd. De tabel toont dat in Fryslân de milde laaggeletterdheid hoger is dan het landelijk gemiddelde. Ook de meeste gemeenten scoren qua milde laaggeletterdheid hoger dan landelijk.

Qua verdeling vormen autochtone werkenden 50+ met gezin (A) het grootste deel van de totale groep laaggeletterden: rond een kwart, gevolgd door autochtone niet-werkenden 50+ met gezin (B). Om voort te borduren op het voorbeeld van Dantumadiel: in deze gemeente is 7 procent van de 16-65-jarigen mild laaggeletterd. Bijna de helft (49%) van deze groep is 50 jaar of ouder en autochtoon. Van deze groep (van die 49% dus) heeft de helft een baan (24%), de andere helft niet (25%).

3. Percentage sterk-laaggeletterden

De tabel vermeldt in de kolom SLG het percentage mensen met sterke laaggeletterdheid (taalscore <200) van de Friese gemeenten, Fryslân en Nederland. Het gaat om afgeronde percentages. De kolommen A t/m G (opgeteld 100%) brengen de verdeling over de specifieke doelgroepen mensen met sterke laaggeletterdheid in beeld:

- A. Autochtone werkenden 50+ met partner en kinderen
- B. Autochtone niet-werkenden 50+ met partner en kinderen
- C. Autochtone werkenden 30-50 jaar, divers qua partner en kinderen
- D. Oudere autochtone 50+, vooral singles met kinderen
- E. Jongeren 30-, werkend of niet-actief, autochtoon of migrant, zonder partner of kinderen
- F. Migranten 30+, met name 1e generatie, meestal met partner en/of kinderen
- G. Divers: 2^e generatie migranten, jongeren met kinderen, 1^e generatie migranten zonder partner en kinderen, oudere werknemers 50+ zonder partner en kinderen

	SLG	A	B	C	D	E	F	G
Achtkarspelen	6	18	20	7	11	13	9	23
Ameland	7	21	13	8	12	11	14	22
Dantumadiel	6	20	21	7	9	14	8	21
De Fryske Marren	4	21	14	7	10	13	17	18
Harlingen	5	14	14	5	12	11	23	21
Heerenveen	9	16	11	6	10	11	25	20
Leeuwarden	4	11	9	5	11	13	27	24
Noardeast-Fryslân	7	19	16	7	11	13	12	22
Ooststellingwerf	6	19	16	6	12	12	12	22
Opsterland	6	21	16	7	12	14	11	20
Schiermonnikoog	7	14	14	6	18	11	13	22
Smallingerland	7	16	12	6	12	12	21	22
Súdwest-Fryslân	4	19	13	6	12	12	17	21
Terschelling	7	19	11	7	13	21	8	20
Tytsjerksteradiel	4	21	16	7	11	13	13	20
Vlieland	7	20	10	7	16	14	12	21
Waadhoeke	5	19	14	6	12	12	16	20
Weststellingwerf	4	19	15	6	11	12	16	21
Fryslân	5	17	13	6	11	13	19	22
Nederland	6	11	8	4	7	10	40	19

Percentages boven het landelijk gemiddelde zijn lichtrood gekleurd.

De tabel brengt in beeld dat de gemeenten Heerenveen, Noardeast-Fryslân, Smallingerland en de Waddeneilanden boven het landelijk gemiddelde scoren qua sterke laaggeletterdheid, met als kanttekening dat de absolute aantallen mensen met laaggeletterdheid op de Waddeneilanden erg laag is (zie 4, 5 en 6 van deze bijlage). Landelijk maken 4 van de 10 mensen met sterke laaggeletterdheid deel uit van de groep migranten 30+ met partner en/of gezin (F). In Fryslân zijn de meeste mensen met sterke laaggeletterd te vinden onder autochtone werkende 50+ met gezin (A) en onder de groep 'divers' (G): 2^e generatie migranten, jongeren met kinderen, 1^e generatie migranten zonder partner en kinderen, oudere werknemers 50+ zonder partner en kinderen.

4. Absolute aantallen laaggeletterden

De tabel toont in de kolom LG het aantal mensen met laaggeletterdheid (taalscore <225) van de Friese gemeenten, Fryslân en Nederland. Het gaat niet om realistische aantallen maar om berekende schattingen. Aantallen lager dan 10 worden niet genoemd vanwege privacy. De kolommen A t/m G vermelden het aantal mensen met laaggeletterdheid per specifieke doelgroep:

- A. Autochtone werkenden 50+ met partner en kinderen
- B. Autochtone niet-werkenden 50+ met partner en kinderen
- C. Autochtone werkenden 30-50 jaar, divers qua partner en kinderen
- D. Oudere autochtone 50+, vooral singles met kinderen
- E. Jongeren 30-, werkend of niet-actief, autochtoon of migrant, zonder partner of kinderen
- F. Migranten 30+, met name 1^e generatie, meestal met partner en/of kinderen
- G. Divers: 2e generatie migranten, jongeren met kinderen, 1^e generatie migranten zonder partner en kinderen, oudere werknemers 50+ zonder partner en kinderen

	LG	A	B	C	D	E	F	G
Achtkarspelen	1646	341	352	198	175	202	97	281
Ameland	204	48	29	26	25	22	20	34
Dantumadiel	1123	248	263	122	105	150	58	177
De Fryske Marren	3037	720	482	346	310	382	364	433
Harlingen	1000	168	158	92	132	110	167	173
Heerenveen	3154	604	418	334	349	366	572	511
Leeuwarden	8280	1173	876	745	994	1128	1677	1687
Noardeast-Fryslân	2683	589	488	305	299	337	223	442
Ooststellingwerf	1529	340	270	162	183	180	131	263
Opsterland	1757	417	301	199	203	228	136	273
Schiermonnikoog	56	x	x	x	11	x	x	10
Smallingerland	3476	659	464	359	427	418	545	604
Súdwest-Fryslân	5333	1172	757	589	644	657	650	864
Terschelling	276	59	35	32	35	57	16	42
Tytsjerksteradiel	1835	432	317	212	199	231	168	276
Vlieland	69	15	x	x	11	10	x	11
Waadhoeke	2801	616	445	305	335	335	324	441
Weststellingwerf	1541	339	264	168	166	175	176	253
Fryslân	39801	7949	5935	4207	4602	4995	5336	6777
Nederland	1255697	178408	128719	99184	106866	142117	394030	206373

⁵ De aantallen zijn overgenomen van de website www.geletterdheidinzicht.nl op 15 en 16 juli 2020. Het gaat om puntschattingen, dus het bepalen van het aantal mensen dat volgens berekening overeenkomt met het percentage. Als volgt op de website genoteerd: "In (gemeente) valt ongeveer (x)% van de laaggeletterden (puntschatting = xxx mensen) in deze doelgroep."

De twee hoogste aantallen per gemeente, in Fryslân en landelijk, zijn lichtrood gekleurd. De tabel laat zien dat de (geschat berekende) meeste mensen met laaggeletterdheid in de gemeente Leeuwarden wonen, gevolgd door Súdwest-Fryslân, Smallingerland, Heerenveen en De Fryske Marren. De meesten zijn autochtone werkende en niet-actieve 50+ met gezin (A en B). De gemeente Leeuwarden telt vooral migranten 30+ met partner en/of gezin (F), en mensen, vallend onder de groep 'divers' (G).

5. Absolute aantallen mild-laaggeletterden

De tabel brengt in de kolom MLG het totale aantal mensen met milde laaggeletterdheid (taalscore 200-225) in beeld van de Friese gemeenten, Fryslân en Nederland. Het gaat om berekende schattingen. Aantallen lager dan 10 worden niet genoemd vanwege privacy. De kolommen A t/m G noemen het aantal mensen met milde laaggeletterdheid per specifieke doelgroep:

- A. Autochtone werkenden 50+ met partner en kinderen
- B. Autochtone niet-werkenden 50+ met partner en kinderen
- C. Autochtone werkenden 30-50 jaar, divers qua partner en kinderen
- D. Oudere autochtone 50+, vooral singles met kinderen
- E. Jongeren 30-, werkend of niet-actief, autochtoon of migrant, zonder partner of kinderen
- F. Migranten 30+, met name 1e generatie, meestal met partner en/of kinderen
- G. Divers: 2^e generatie migranten, jongeren met kinderen, 1^e generatie migranten zonder partner en kinderen, oudere werknemers 50+ zonder partner en kinderen

	MLG	A	B	C	D	E	F	G
Achtkarspelen	906	204	207	144	97	107	34	113
Ameland	112	29	17	19	14	12	x	14
Dantumadiel	620	148	155	89	58	79	20	71
De Fryske Marren	1643	431	284	251	172	202	128	175
Harlingen	520	100	93	67	73	58	59	70
Heerenveen	1643	362	246	242	193	193	201	206
Leeuwarden	4175	702	516	542	550	596	589	680
Noardeast-Fryslân	1461	352	287	222	166	178	78	178
Ooststellingwerf	828	203	159	118	101	95	46	106
Opsterland	963	250	177	145	112	121	48	110
Schiermonnikoog	30	x	x	x	x	x	x	x
Smallingerland	1822	394	274	261	236	221	192	244
Súdwest-Fryslân	2856	701	446	428	357	347	229	348
Terschelling	151	35	20	24	19	30	x	17
Tytsjerksteradiel	1001	258	187	154	110	122	59	111
Vlieland	36	x	x	x	x	x	x	x
Waadhoeke	1508	369	262	222	186	177	114	178
Weststellingwerf	829	203	155	122	92	93	62	102
Fryslân	21110	4757	3498	3058	2548	2642	1875	2732
Nederland	610736	106772	75858	72084	59165	75158	138486	83213

De twee hoogste aantallen per gemeente, in Fryslân en landelijk, zijn lichtrood gekleurd. De tabel toont dat milde laaggeletterdheid landelijk vooral gaat om migranten 30+ met partner en/of kinderen (F), gevolgd door autochtone werkenden 50+ met gezin (A). In Fryslân gaat het in de eerste plaats om autochtone werkenden 50+ met gezin (A), gevolgd door autochtone niet-actieven 50+ met gezin (B). Leeuwarden en Heerenveen tellen in Fryslân de meeste mensen met milde laaggeletterdheid, allen autochtone werkenden 50+ met gezin (A).

6. Absolute aantallen sterk-laaggeletterden

De tabel vermeldt in de kolom SLG het totale aantal mensen met sterke laaggeletterdheid (taalscore <200) van de Friese gemeenten, Fryslân en Nederland. Het gaat om berekende schattingen. Aantallen lager dan 10 worden niet genoemd vanwege privacy. De kolommen A t/m G brengen het aantal mensen met sterke laaggeletterdheid per specifieke doelgroep in beeld:

- A. Autochtone werkenden 50+ met partner en kinderen
- B. Autochtone niet-werkenden 50+ met partner en kinderen
- C. Autochtone werkenden 30-50 jaar, divers qua partner en kinderen
- D. Oudere autochtone 50+, vooral singles met kinderen
- E. Jongeren 30-, werkend of niet-actief, autochtoon of migrant, zonder partner of kinderen
- F. Migranten 30+, met name 1^e generatie, meestal met partner en/of kinderen
- G. Divers: 2^e generatie migranten, jongeren met kinderen, 1^e generatie migranten zonder partner en kinderen, oudere werknemers 50+ zonder partner en kinderen

	SLG	A	B	C	D	E	F	G
Achtkarspelen	740	137	145	54	79	95	63	167
Ameland	92	19	12	x	11	10	13	20
Dantumadiel	504	100	108	33	48	71	38	106
De Fryske Marren	1398	290	198	95	140	180	237	258
Harlingen	482	68	65	25	60	52	109	103
Heerenveen	1514	243	172	91	158	172	373	305
Leeuwarden	4116	472	360	204	450	532	1092	1006
Noardeast-Fryslân	1223	237	200	84	135	159	145	263
Ooststellingwerf	702	137	111	44	83	85	85	157
Opsterland	798	168	124	54	92	108	89	163
Schiermonnikoog	27	x	x	x	x	x	x	x
Smallingerland	1659	265	191	98	193	197	355	360
Súdwest-Fryslân	2483	471	311	161	292	310	423	515
Terschelling	125	24	14	9	16	27	10	25
Tytsjerksteradiel	835	174	130	58	90	109	110	164
Vlieland	32	x	x	x	x	x	x	x
Waadhoeke	1298	248	183	83	152	158	211	263
Weststellingwerf	714	137	108	46	75	83	114	151
Fryslân	18739	3198	2438	1152	2082	2355	3473	4041
Nederland	646699	71790	52876	27160	48353	67002	256461	123057

De twee hoogste aantallen per gemeente, in Fryslân en landelijk, zijn lichtrood gekleurd.

De tabel meldt dat sterke laaggeletterdheid landelijk vooral gaat om migranten 30+ met partner en/of kinderen (F) gevolgd door de groep 'divers' (G). In Fryslân gaat het in de eerste plaats om 2e generatie migranten, jongeren met kinderen, 1e generatie migranten zonder partner en kinderen, oudere werknemers 50+ zonder partner en kinderen (G), gevolgd door migranten 30+ met partner en/of kinderen (F). Bij de helft van de Friese gemeenten staat het aantal autochtone werkenden 50+ met gezin op een tweede plaats.

// BIJLAGE 3: SAMENVATTING FRYSLÂN

Deze bijlage bevat een korte samenvatting van laaggeletterdheid in Fryslân, gebaseerd op de clusteranalyse van de onderzoeksbureaus ROA, Etil & ECBO (2020), en de daaruit overgenomen gegevens, vermeld in bijlage 2. De samenvatting noemt de aantallen (geschat berekend in de clusteranalyse⁶) per Friese gemeente, te beginnen met de gemeente met het hoogste aantal 16-65-jarige inwoners met laaggeletterdheid. Er wordt onderscheid gemaakt tussen milde en sterke laaggeletterdheid, en voor beide niveaus wordt aangegeven welke doelgroep als grootste vertegenwoordigd is. Het gaat steeds om 16-65-jarige inwoners.

Leeuwarden telt het hoogste aantal inwoners met laaggeletterdheid, 8280, gelijkelijk verdeeld over milde en sterke laaggeletterdheid.

Milde laaggeletterdheid gaat vooral om autochtone werkenden 50+ met gezin.

Sterke laaggeletterdheid vooral om 2^e generatie migranten, jongeren met kinderen, 1^e generatie migranten zonder partner en kinderen, oudere werknemers 50+ zonder partner en kinderen.

Súdwest-Fryslân komt op de tweede plaats met 5333 inwoners met laaggeletterdheid. Meer inwoners zijn mild dan sterk laaggeletterd.

Milde laaggeletterdheid gaat vooral om autochtone werkenden 50+ met gezin.

Sterke laaggeletterdheid vooral om 2^e generatie migranten, jongeren met kinderen, 1^e generatie migranten zonder partner en kinderen, oudere werknemers 50+ zonder partner en kinderen.

Smallingerland volgt met 3476 laaggeletterde inwoners, iets meer mild dan sterk laaggeletterd.

Milde laaggeletterdheid gaat vooral om autochtone werkenden 50+ met gezin.

Sterke laaggeletterdheid vooral om migranten 30+ met partner en/of kinderen en 2^e generatie migranten, jongeren met kinderen, 1^e generatie migranten zonder partner en kinderen, oudere werknemers 50+ zonder partner en kinderen.

Heerenveen telt 3154 inwoners met laaggeletterdheid, gelijkelijk verdeeld over milde en sterke laaggeletterdheid.

Milde laaggeletterdheid gaat vooral om autochtone werkenden 50+ met gezin.

Sterke laaggeletterdheid vooral om migranten 30+ met partner en/of kinderen.

In **De Fryske Marren** gaat het om 3037 inwoners, iets meer mild dan sterk laaggeletterd.

Milde laaggeletterdheid gaat vooral om autochtone werkenden 50+ met gezin.

Sterke laaggeletterdheid vooral om migranten 30+ met partner en/of kinderen.

Waadhoeke volgt met berekend geschat 2801 inwoners, meer mild dan sterk laaggeletterd.

Milde laaggeletterdheid gaat vooral om autochtone werkenden 50+ met gezin.

Sterke laaggeletterdheid vooral om 2^e generatie migranten, jongeren met kinderen, 1^e generatie migranten zonder partner en kinderen, oudere werknemers 50+ zonder partner en kinderen.

⁶ De aantallen zijn overgenomen van de website www.geletterdheidinzicht.nl op 15 en 16 juli 2020. Het gaat om puntschattingen, dus het bepalen van het aantal mensen dat volgens berekening overeenkomt met het percentage. Als volgt op de website genoteerd: "In (gemeente) valt ongeveer (x)% van de laaggeletterden (puntschatting = xxx mensen) in deze doelgroep."

Noardeast-Fryslân telt 2683 inwoners met laaggeletterdheid, iets meer mild dan sterk.

Milde laaggeletterdheid gaat vooral om autochtone werkenden 50+ met gezin.

Sterke laaggeletterdheid vooral om 2^e generatie migranten, jongeren met kinderen, 1^e generatie migranten zonder partner en kinderen, oudere werknemers 50+ zonder partner en kinderen.

Tytsjerksteradiel volgt met 1835 inwoners, meer mild dan sterk laaggeletterd. Milde en sterke laaggeletterdheid gaat in beide gevallen vooral om autochtone werkenden 50+ met gezin.

Opsterland telt 1757 inwoners, iets meer mild dan sterk laaggeletterd. Milde en sterke laaggeletterdheid gaat in beide gevallen vooral om autochtone werkenden 50+ met gezin.

Achtkarspelen volgt met 1646 inwoners met laaggeletterdheid, meer mild dan sterk.

Milde laaggeletterdheid gaat vooral om niet-actieve autochtonen 50+ met gezin.

Sterke laaggeletterdheid vooral om 2^e generatie migranten, jongeren met kinderen, 1^e generatie migranten zonder partner en kinderen, oudere werknemers 50+ zonder partner en kinderen.

In **Weststellingwerf** gaat het om 1541 mensen met laaggeletterdheid, iets meer mild dan sterk.

Milde laaggeletterdheid gaat vooral om autochtone werkenden 50+ met gezin.

Sterke laaggeletterdheid vooral om 2^e generatie migranten, jongeren met kinderen, 1^e generatie migranten zonder partner en kinderen, oudere werknemers 50+ zonder partner en kinderen.

Ooststellingwerf volgt met 1529 inwoners, meer mild dan sterk laaggeletterd.

Milde laaggeletterdheid gaat vooral om autochtone werkenden 50+ met gezin.

Sterke laaggeletterdheid vooral om 2^e generatie migranten, jongeren met kinderen, 1^e generatie migranten zonder partner en kinderen, oudere werknemers 50+ zonder partner en kinderen.

Dantumadiel telt 1123 mensen met laaggeletterdheid, meer mild dan sterk. Milde en sterke laaggeletterdheid gaat in beide gevallen vooral om niet-actieve autochtonen 50+ met gezin.

Harlingen volgt met berekend geschat 1000 inwoners, iets meer mild dan sterk.

Milde laaggeletterdheid gaat vooral om autochtone werkenden 50+ met gezin.

Sterke laaggeletterdheid vooral om migranten 30+ met partner en/of kinderen.

Terschelling telt geschat 276 mensen met laaggeletterdheid, iets meer mild dan sterk.

Milde laaggeletterdheid gaat vooral om autochtone werkenden 50+ met gezin.

Sterke laaggeletterdheid gaat vooral om jongeren (16-30 jaar) zonder partner en/of kinderen.

Ook op **Ameland** (204 inwoners met laaggeletterdheid), **Vlieland** (69) en **Schiermonnikoog** (56) is de laaggeletterdheid iets meer mild dan sterk.

Milde laaggeletterdheid gaat op alle drie de eilanden vooral om autochtone werkenden 50+ met gezin.

Sterke laaggeletterdheid betreft 2^e generatie migranten, jongeren met kinderen, 1^e generatie migranten zonder partner en kinderen, oudere werknemers 50+ zonder partner en kinderen.

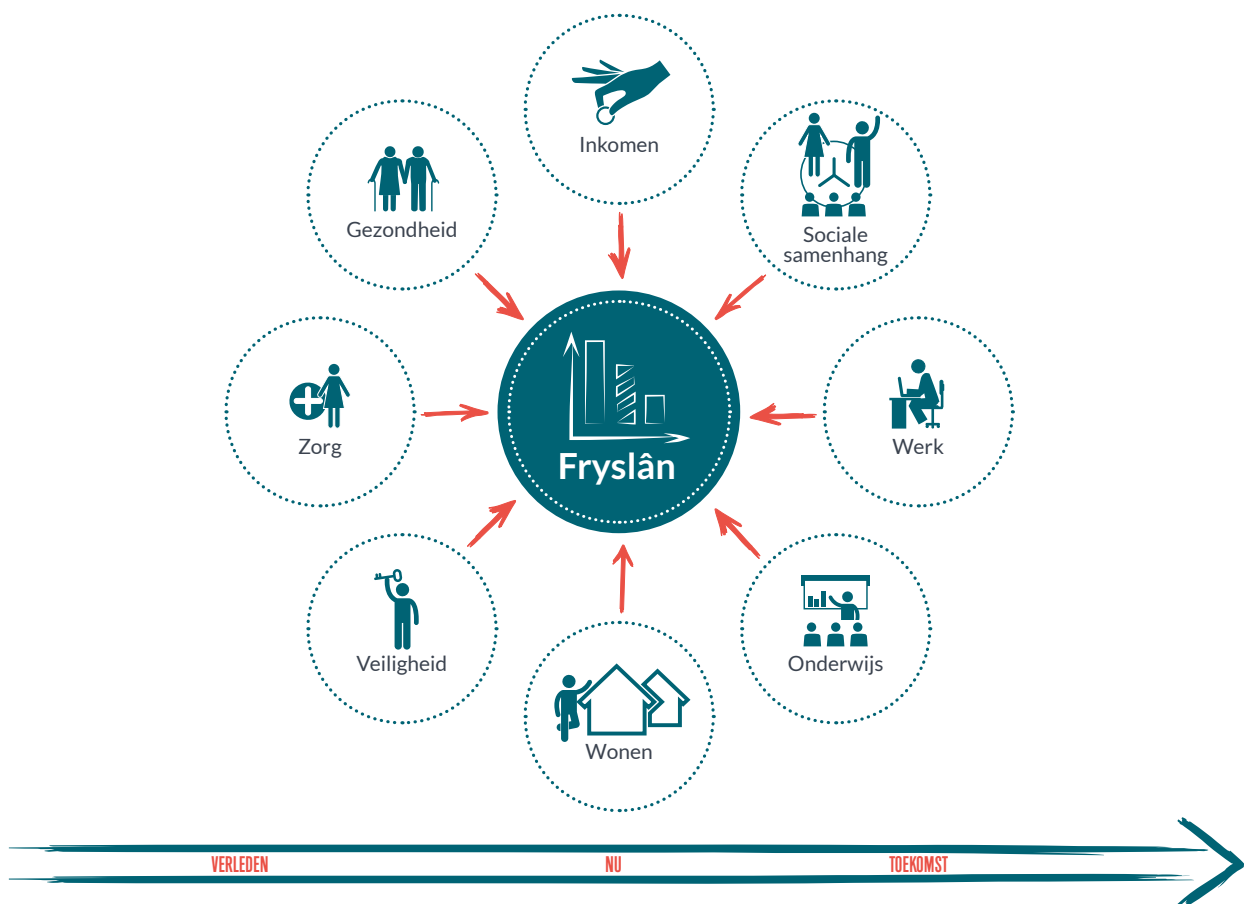
// BIJLAGE 4: LEEFBAARHEIDSMODEL (FSP) EN LAAGGELETTERDHEID

Leefbaarheid gaat over de relatie tussen mensen en hun omgeving. Leefbaarheid wordt bepaald door hoe prettig het wonen, werken en leven is in een omgeving, en hoe dat bijdraagt aan de kwaliteit van leven. Leefbaarheid bevat zowel objectieve (zoals de nabije aanwezigheid van een supermarkt of buurtcentrum, en het kúnnen meedoen) als subjectieve elementen (zoals het ervaren van rust of roering, en het gevoel te kunnen meedoen).

Basisvaardigheden spelen hierin een belangrijke rol: het voldoende beheersen en onderhouden van *taal en rekenen, sociale, juridische, financiële, gezondheids- en digitale vaardigheden*. Aan problemen ligt dikwijls het gebrek aan vaardigheden ten grondslag, zoals een onvoldoende beheersing van lezen, schrijven en rekenen, zodat ook vaardigheden op andere domeinen achterblijven.

Het FSP heeft een Leefbaarheidsmodel ontwikkeld, waarin acht samenhangende domeinen worden onderscheiden. De domeinen beïnvloeden elkaar. In het dagelijks leven van mensen vormen de domeinen een onlosmakelijk geheel. Is er sprake van laaggeletterdheid en daardoor van achterblijvende basisvaardigheden, dan kan dit op alle domeinen tot uiting komen. Waar in de *leefwereld* de domeinen een samenhangend geheel vormen, zijn ze in de *systemwereld* dikwijls gescheiden, met eigen instanties en expertise.

De domeinen worden globaal één voor één tegen het licht gehouden. Voor alle domeinen geldt dat leeftijd een belangrijke rol speelt: van alle 16-65-jarige laaggeletterden is landelijk een kwart tussen 45 en 55 jaar, en een derde tussen 55 en 66 jaar. Meer dan 60% van alle mensen met laaggeletterdheid (in de beroepsbevolking) is dus 45 jaar of ouder.



Inkomen

Laaggeletterdheid komt het meest voor in laagbetaalde banen in de branches *Bouw, Zorg & Welzijn en Handel & Horeca*, en in de beroepen als *schoonmaker, hulpkracht in bouw & industrie en als productiemachinebediener*. De SER geeft aan dat laaggeletterdheid landelijk jaarlijks € 104 miljoen kost vanwege een groter beroep op *sociale zekerheid*, en € 239 miljoen aan gemiste belastingen. In gesprekken met experts kwam naar voren dat mensen met laaggeletterdheid moeite hebben met het (juist) invullen van *formulieren* met betrekking tot inkomen, aanvragen, ontheffingen, tegemoetkomingen, of niet afweten van het bestaan ervan. *Geldproblemen of schulden* (bijvoorbeeld door het onmiddellijk moeten terugbetalen van een ten onrechte verkregen vergoeding) kunnen het gevolg zijn. Het niet kunnen overzien van financiën en/of het niet kunnen hanteren van een financiële planning kunnen tot schulden leiden. *Kortom*: leeftijd, branches, banen, gemeenten, formulierenhulp, voedselbank, schuldhulpverlening als ingang naar het thema laaggeletterdheid.

Sociale samenhang

In interviews met experts kwam naar voren dat laaggeletterden met Nederlands (of Fries) als moedertaal zich vaak prima kunnen redden, met steun vanuit hun eigen *sociale omgeving*. Problemen ontstaan vaak als dit *netwerk wegvalt*, en de personen opeens zélf de administratie moeten regelen, moeten internetbankieren, informatie moeten opzoeken, verwerken en toepassen. Die problemen worden *aangegeven* door de mensen zelf, of worden *opgemerkt* door familie, huisarts, kennissen, zorg, vrijwilligers, kerk, enzovoort. *Kortom*: leeftijd, (veranderingen in) sociaal en professioneel netwerk, als ingang naar het thema laaggeletterdheid.

Werk

De meeste laaggeletterdheid komt voor in beschut werk zoals *Empatec* en *Caparis*, en in de branches *Bouw, Zorg & Welzijn en Handel & Horeca*, en in de beroepen als *schoonmaker, hulpkracht in bouw & industrie en als productiemachinebediener*. In Fryslân is de branche *Zorg & Welzijn* de grootste werkgever: 19 procent van alle werkende Friezen werken in deze branche, waarbinnen bijna 1 op de 10 werknemers met laaggeletterdheid kampt. De SER geeft aan dat een door laaggeletterdheid veroorzaakte *lagere productiviteit* de maatschappij landelijk jaarlijks € 330 miljoen kost. Verder noemt de Stichting Lezen & Schrijven problemen met *planning, gebruiksaanwijzingen, werkinstructies, uitrekenen van verhoudingen, overleggen en verslagen*, en het niet kunnen voltooien van noodzakelijke *bedrijfsopleidingen*. Mensen met laaggeletterdheid hebben minder kans om een baan te vinden en een grotere kans op werkloosheid. *Kortom*: leeftijd, beschut werk, branches en beroepen, het 'falen' in werkeisen, uitkeringsinstanties, gemeente, UWV als ingang naar het thema.

Onderwijs

In de gesprekken met experts kwam naar voren dat mensen met laaggeletterdheid met Nederlands als moedertaal dikwijls onprettige herinneringen hebben aan hun basis- en voortgezet onderwijs, en blij zijn dat ze 'nooit meer naar school hoeven'. Dikwijls hebben ze zich eigen gemaakt: "*Ik kan toch niet leren, ik ben dom.*" Vaak is er sprake van licht verstandelijke beperking. Wat is de leerbaarheid? Wat is de intrinsieke motivatie om basisvaardigheden een stapje te vergroten? Voor anderstaligen is onderwijs daarentegen een vanzelfsprekende stap: het leren van de Nederlandse taal en cultuur. Maar ook bij hen speelt leerbaarheid naast afkomst en vooropleiding.

Als kinderen van mensen met laaggeletterdheid basisonderwijs volgen geeft dat de kans de ouders te betrekken bij het onderwijs van hun kinderen, of hen te (laten) begeleiden in het verhogen van hun taalvaardigheden. *Kortom*: leeftijd, scholen van kinderen, situaties waarin basisvaardigheden gebrekkig blijken te zijn, in werk, vrijwilligerswerk, tijdens een intakegesprek of sollicitatie, bij welzijnswerk-activiteiten of verenigingswerk vormen ingangen naar het thema.

Wonen

Wonen gaat altijd gepaard met formulieren, overeenkomsten, kennisgevingen, afspraken of met aanvragen voor tegemoetkomingen of kwijtscheldingen. Reparaties moeten dikwijls digitaal worden aangevraagd. Financiële problemen kunnen leiden tot huurachterstanden. *Kortom*: leeftijd, woningcorporaties, gemeente, buurtvereniging, schuldhulpverlening als ingang naar het thema.

Veiligheid

Stichting Lezen & Schrijven benadrukt dat laaggeletterdheid veiligheidsproblemen kan opleveren omdat instructies niet kunnen worden gelezen, begrepen en toegepast. Is iemand slachtoffer van babbeltrucs (formulier ongelezen laten tekenen), phishing, oplichting, diefstal, kwaadwillenden (bijvoorbeeld Loverboys), niet op de hoogte van gadgets en hulpmiddelen die veiligheid kunnen vergroten, de informatie erover niet kunnen vergaren, verwerken en toepassen? Dikwijls is er sprake van laaggeletterdheid, blijkt uit de gesprekken. Ook kunnen schulden, ontstaan door geldgebrek, wat op haar beurt is ontstaan door onvoldoende vaardigheden qua financieel overzicht, de deuren naar het criminele pad openen. *Kortom:* leeftijd, politie, werk, huisarts, maatschappelijk werk, reclassering, schuldhulpverlening als ingang naar het thema.

Zorg

De SER geeft aan dat laaggeletterdheid landelijk jaarlijks € 264 miljoen kost aan hogere gezondheidskosten. In de branche Zorg & Welzijn is 9,7 procent van de werknemers laaggeletterd. In Fryslân is deze branche de grootste werkgever, één op de vijf Friezen werkt in Zorg & Welzijn. Zijn mensen die zorg ontvangen in staat om bijsluiters te lezen, medicatie adequaat toe te passen, zorg (en eventuele vergoedingen) te regelen, hulpmiddelen te regelen, administratie te voeren, herhaalrecepten geautomatiseerd telefonisch of digitaal door te geven? Zijn werkenden in de zorg bekwaam in het schrijven van verslagjes, noteren en volgen van planning, lezen en adequaat toepassen van instructies en protocollen? *Kortom:* leeftijd, branche, baan, consultatiebureau, zorgbehoefte als ingang naar het thema.

Gezondheid

Vaardigheid op het gebied van gezondheid vormt één van de vijf basisvaardigheden, met het voldoende beheeren van de taal als belangrijk fundament. Schaamte en stress over het ontdekt worden als laaggeletterde hebben een negatief effect op de gezondheid. Mensen met laaggeletterdheid voelen zich minder gezond, zowel op lichamelijk als psychisch vlak, dan mensen die niet laaggeletterdheid zijn. Ze hebben meer moeite met zelfredzaamheid en maken minder gebruik van preventieve zorg. Bij (autochtone) laaggeletterdheid is er meestal sprake van een lage opleiding. De Sociaal Economische Status heeft een grote invloed op de levensverwachting en het aantal gezonde jaren. Landelijk leven mannen met een lage opleiding gemiddeld 76,3 jaar vanaf hun geboorte, waarvan 7,3 jaar met matige tot ernstige beperkingen. Vrouwen met een laag opleidingsniveau leven gemiddeld 80,9 jaar, waarvan 16,8 jaar met matige tot ernstige beperkingen. *Kortom:* leeftijd, huisarts, consultatiebureau, zorg, sociaal netwerk als ingang naar het thema.

// BIJLAGE 5: GEÏNTERVIEWDE EXPERTS

(alfabetische volgorde)

Barbra Bloemink

Manager Kennis- en Informatiecentrum Fers

Dr. Jelle Drost

Directeur Expertisecentrum LVB

Hoofd Universitair Ambulatorium Groningen

Lector NHL/Stenden Hogeschool

Hoofddocent Rijksuniversiteit Groningen

Gerda Groen

Programmaleider Home-Start Nederland

Ambassadeur Kansrijke Start

Projectcoördinator voorlezen, taal- en huiswerkbegeleiding, Humanitas

Wouter Heijne, Msc

Strategisch Adviseur Sociaal Domein en Laaggeletterdheid, Biblionet Groningen

Adviseur Laaggeletterdheid Friesland College

Rommy van Lingen

Opleidingsmanager ROC Friesland College

Opleidingsmanager School voor Volwassenenonderwijs FC Extra

Petra Slaterus

Beleidsadviseur Sociaal Domein, gemeente Heerenveen

Marieke Vellinga

Projectleider/Adviseur Stichting Lezen & Schrijven

Bestuurslid Stichting Nieuw Onderwijs

Femke Woudenberg

Beleidsmedewerker Sociaal Domein, gemeente Leeuwarden

Joppa Wuite

Adviseur Basisvaardigheden en Kennisdelen, Fers

Barbara Wijbenga

Sociaal Werker bij Stichting Collectief Súdwest-Fryslân

Docenten en leerlingen Volwassenenonderwijs Mbo2, die liever niet met naam en studierichting genoemd willen worden

// BIJLAGE 6: LITERATUUR EN INSTANTIES

Alvarez, L., Kerckhaert, A. & Valk, I. van der (2018). *Laaggeletterdheid en schulden. Verkenning van de invloed van laaggeletterdheid op schulden*. Rotterdam: Ecorys.

Bolsenbroek, A. & Houten, D. van (2009). *Goede praktijken. Werken aan een inclusieve samenleving*. Barneveld: Uitgeverij Nelissen.

Bonset, H. (2020). PISA: *Wat kunnen onze 15-jarigen eigenlijk niet?* Neerlandistiek, Online tijdschrift voor taal- en letterkundig onderzoek. <https://www.neerlandistiek.nl/2020/07/pisa-wat-kunnen-onze-15-jarigen-eigenlijk-niet/> (het laatst geraadpleegd op 24 augustus 2020).

Bonset, H. (2020). *Hoeveel tieners zijn nu echt laaggeletterd?* Neerlandistiek, Online tijdschrift voor taal- en letterkundig onderzoek. <https://www.neerlandistiek.nl/2020/08/hoeveel-tieners-zijn-er-nu-echt-laaggeletterd/> (het laatst geraadpleegd op 24 augustus 2020).

Buisman, M. & Houtkoop, W. (2014). *Laaggeletterdheid in kaart*. Den Bosch/Den Haag: ECBO/Stichting Lezen & Schrijven.

Bijlsma, I., Brakel, J. van den, Velden, R. van der & Allen, J. (2016). *Regionale spreiding van geletterdheid in Nederland*. Den Haag/Maastricht: Stichting Lezen & Schrijven/Maastricht University ROA.

Christoffers, I., Groot, A., Clement, C. & Fond Lam, J. (2017). *Preventie door interventie. Literatuurstudie naar lees- en schrijfachterstanden bij kinderen en jongeren*. Den Haag: Stichting Lezen & Schrijven.

College voor Examens (2013). *Nederlandse taal referentieniveau 2F (Mbo-2 en Mbo-3), conceptsyllabus centraal ontwikkeld examen*. Utrecht: College voor Examens Mbo.

Cubiss (2016). *De schijf van vijf basisvaardigheden*. Tilburg: Cubiss.

Faddegon, K. & Achbab, S. (2018). *Portretten van laaggeletterden*. Amsterdam/Den Haag: HvA/Stichting Lezen & Schrijven.

Fouarge, D., Houtkoop, W. & Velden, R. van der (2011). *Laaggeletterdheid in Nederland. Resultaten van de Adult Literacy and Life Skills Survey (ALL)*. Den Bosch & Utrecht/Maastricht: ECBO/Maastricht University.

Gemeente Heerenveen (2017). *Lzeen en shicrejvn is neit voor iereeden vezlafneksprend*. Heerenveen: gemeente Heerenveen.

Greef, de M., Segers, M. & Nijhuis, J. (2014). *Feiten en cijfers geletterdheid. Overzicht van de gevolgen van laaggeletterdheid en opbrengsten van investeringen voor samenleving en individu*. Maastricht: Maastricht University/ECBO/PWC/SEO.

Greef, M. de, Segers, M., Nijhuis, J. & Fond Lam, J. (2014). *Impactonderzoek taaltrajecten Taal voor het Leven door Stichting Lezen & Schrijven op het gebied van sociale inclusie en leesvaardigheid Deel A*. Maastricht: Maastricht University.

Greef, M. de, Buisman, M., Kardol, M. & Baan, L. van der (2018). *Zilveren taalcompetenties. Ontwikkeling van innovatief taalaanbod voor oudere doelgroepen*. Amsterdam: Kohnstamm Instituut.

Greef, M. de, Segers, M. & Nijhuis, J. (2018). *Feiten en Cijfers laaggeletterdheid. De invloed van lage basisvaardigheden op deelname aan de maatschappij*. Den Haag/Maastricht: Stichting Lezen & Schrijven/Maastricht University.

Greef, M. de, Buisman, M. & Segers, M. (2019). *Monitoronderzoek naar de aanpak laaggeletterdheid in Drenthe – eerste onderzoeksresultaten*. Amsterdam/Maastricht: Kohnstamm Instituut & VU/Maastricht University.

Greef, M. de & Donder, L. de (2020). *Laaggeletterdheid binnen de schuldhulpverlening. Traceren van laaggeletterdheid door middel van het Mesis instrument*. Den Haag/Brussel: Stichting Lezen & Schrijven/ VU Brussel.

Groot, A., Coppens, K. & Fond Lam, J. (2019). *Motiveren van laaggeletterden. Een literatuurstudie naar succesvolle interventies*. Maastricht: ECBO.

Groot, A. & Fond Lam, J. (2020). *Handreiking Doelgroepenanalyse. Wat levert de tool laaggeletterdheidsinzicht mij op?* Maastricht/Den Bosch: ROA, Etil Researchgroup, ECBO.

Gubbels, J., Langen, A. van, Maassen, N. & Meelissen, M. (2019). *Resultaten PISA-2018 in vogelvlucht*. Enschede/Nijmegen: UT/Expertisecentrum Nederland/KBA.

Herkent u ze? <https://www.huisarts-migrant.nl/casussen-uit-achterstandswijken/> (het laatst geraadpleegd op 20 augustus 2020).

Hetem, R. (2017). *Laaggeletterdheid. Wat kun je als sociaal wijkteam doen?* Utrecht: Movisie.

Hoek, S. van de & Burg, A van de (2019). *Dienstverlening openbare bibliotheken rondom basisvaardigheden voor volwassenen, Onderzoeksresultaten BOP-enquête Basisvaardigheden 18+, 2018*. Den Haag: Koninklijke Bibliotheek.

Huijts, T., Bijlsma, I. & Velden, R. van der (2020). *Wetenschappelijke verantwoording Doelgroepenanalyse Laaggeletterden*. Maastricht/Den Bosch: ROA, Etil & ECBO.

Israël, F., Kingma, M., Zielman, A. & As, S. van (2016). *Aanpak van laaggeletterdheid*. Den Haag: Algemene Rekenkamer.

Karssen, M., Lourens, J. & Buisman, M. (2020). *Evaluatie van het programma Taal voor het Leven 2018-2020. Voortgang leesvaardigheid en sociale inclusie*. Amsterdam: Kohnstamm Instituut.

Keizer, M. (2018). *Lezen ≠ Begrijpen. Onderzoek naar leesvaardigheid onder mensen met financiële problemen*. Groningen: RuG.

Klasse! (2020). *Ik wil dat leren*. <https://www.ikwildatleren.nl> (het laatst geraadpleegd op 22 augustus 2020).

Kwakernaak, M., Deuten, J., Biene, M. van, Vos, W. & Hamdi, A. (2016). *De Effectencalculator. Evalueren Nieuwe Stijl*. Utrecht/Den Haag: Movisie/Ministerie van VWS/Wmo-Werkplaatsen.

Lost Lemon & Muzus (2018). *Laaggeletterden in beeld. Hoe bereiken we mensen met beperkte basisvaardigheden zoals lezen, schrijven en rekenen? Persona's*. <https://muzus.nl/wp-content/uploads/2018/08/Muzus-Lost-Lemon-personaset-Basisvaardigheden-site.pdf> (het laatst geraadpleegd op 21 augustus 2020).

Meer, R. van der, Doelen, P., Kistemaker, N. & Boonen, S. (2019). *Herkennen, bereiken en activeren van de moeilijkere bereikbare doelgroep. Toegespitst op de thema's werknemers en werkzoekenden, armoede en schulden*. Haarlem/Delft/Den Haag: Lost Lemon/Muzus/Stichting Lezen & Schrijven.

Movisie (2016). *Onlinetraining: Laaggeletterdheid signaleren voor sociale wijkteams*. Utrecht: Movisie.

OESO/OECD (2013). *The Survey of Adult Skills. Readers's Companion*. OECD Publishing. <https://escholarship.org/content/qt4b75m4tj/qt4b75m4tj.pdf> (het laatst geraadpleegd op 20 augustus 2020).

Peters, F. (2019). *Handreiking arbomaatregelen. Taal en veiligheidsrisico's*. Den Haag: SER/ArboNed.

Putman, L. & Woittiez, I. (2020). *Meer Meedoen. Inzicht in de onderwijs- en arbeidsmarktdeelname van mensen met een licht verstandelijke beperking*. Den Haag: SCP.

Putters, K. (2018). *Een lokaal sociaal contract. Voorwaarden voor een inclusieve samenleving*. Den Haag: SCP.

Reichrath, E. (2018). *Het belang van eenvoudige taal voor patiënten met lage taalvaardigheden*. Maastricht/Valkenburg aan de Geul: Taal voor allemaal/Maastricht UMC+/Toetsen meten weten.

Referentiekader: niveauopbouw en toetslijn. <https://www.slo.nl/thema/meer/taal-rekenen/> (het laatst geraadpleegd op 20 augustus 2020).

SER (2019). *Samen werken aan taal. Een advies over laaggeletterdheid*. Den Haag: SER.

Stichting Lezen & Schrijven & ROA (2019). *Spreiding van laaggeletterdheid. Inzicht in taal- en rekenvaardigheden per beroep, sector en type werkzoekende*. Maastricht/Den Haag: Maastricht University ROA/Stichting Lezen en Schrijven.

Unsworth, S. (2010). *Tweede taal*. Amsterdam: Kennislink. <https://www.nemokennislink.nl/publicaties/meertaligheid-matters/> (het laatst geraadpleegd op 22 augustus 2020).

Verhalen van mensen met laaggeletterdheid. <https://www.lezenenschrijven.nl/verhalen> (het laatst geraadpleegd op 20 augustus 2020).

Ijdema, S., Algra, J., Hitzert, J. & Piekema, L. (2016). *Laaggeletterdheid in de provincie Fryslân. Uitsplitsing per gemeente*. Leeuwarden: Partoer Consultants & Onderzoekers.

Instanties die zich inzetten voor mensen met laaggeletterdheid, onder meer:

Stichting Lezen & Schrijven: <https://www.lezenenschrijven.nl/>

Taal voor het leven (onderdeel van Lezen & Schrijven): <https://www.taalvoorhetleven.nl/>

Het begint met taal: <https://www.hetbegintmettaal.nl/routekaart-inburgering/>

ROC's in Fryslân: <https://www.rocfriesepoort.nl> en <https://www.frieslandcollege.nl>

Bibliotheken: <http://www.bibliotheekinzicht.nl/maatschappelijke-functies/de-bibliotheek-en-laaggeletterdheid> en <https://debibliotheken.nl/nieuws/laaggeletterdheid-en-bibliotheken> en <https://www.bibliotheekblad.nl/dossiers/laaggeletterdheid>

Pharos: <https://www.pharos.nl/thema/laaggeletterdheid-gezondheidsvaardigheden/>

Tel mee met taal: <https://www.rijksoverheid.nl/onderwerpen/taal-rekenen-digitale-vaardigheden/aanpak-laaggeletterdheid>

Huisartsen: <https://www.lhv.nl/service/toolkit-laaggeletterdheid>

Kringloopwinkels zoals Omrin: <https://www.omrin.nl/bij-mij-thuis/over-omrin/nieuws/de-handen-ineen-in-de-strijd-tegen-laaggeletterdheid>



Fries Sociaal Planbureau
Doelestraat 8a
8911 DX Leeuwarden
(058) 234 85 00
info@fsp.nl
www.fsp.nl

COLOFON

'Help, waar gáát dit over...!' Aannames over laaggeletterdheid in Fryslân tegen het licht' is een uitgave van het Fries Sociaal Planbureau, oktober 2020

De samenvatting van [dit rapport](#) staat op de website van het Fries Sociaal Planbureau

Auteurs

Truus de Witte, Dirk Postma

Met medewerking van

De geïnterviewde experts (zie bijlage 5)

Eindredactie

Wies Kooistra en Lenie Scholten

Vormgeving

Fries Sociaal Planbureau, Jongens van de Jong

Uitgave

Fries Sociaal Planbureau